

بِسْمِ اللَّهِ الرَّحْمَنِ الرَّحِيمِ



مرکز مدیریت حوادث و فوریت های پزشکی استان قم

واحد آموزش و پژوهش

تهیه و تنظیم :

آقایان :

مهدی کاشانی نژاد (کارشناس پرستاری)

محمد رضا آزاده (کارشناس فوریت های پزشکی)

آشنایی با

اصطلاحات

پزشکی

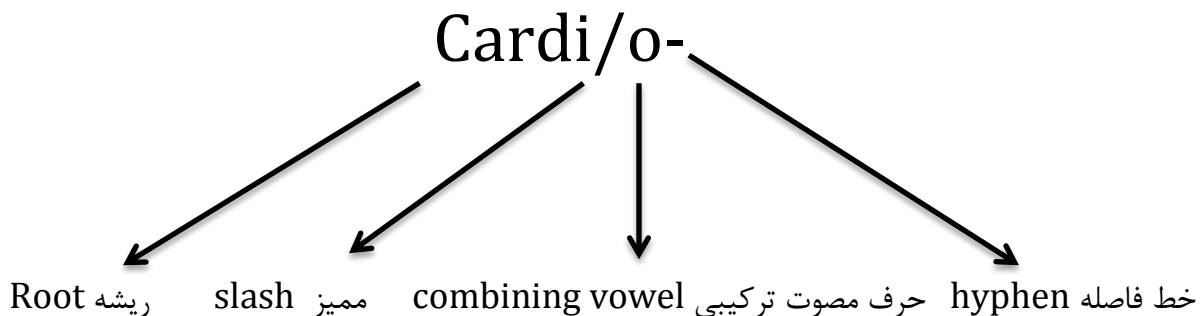
در هر رشته تخصصی، اصطلاحات خاصی رواج دارد. رشته فوریت های پزشکی نیز از این قاعده مستثنی نیست. دانش اصطلاحات پزشکی مرتبط با حیطه کاری فوریت های پزشکی باعث ارایه بهتر مراقبت و تشخیص مناسب خواهد شد. تکنسین فوریت های پزشکی لازم است که دانش قوی در مورد اصطلاحات پزشکی داشته باشد. استفاده غلط از اصطلاحات پزشکی می تواند مراقبت از بیمار را تحت تاثیر قرار داده و به همین نسبت در سایر اقدامات بعدی موثر خواهد بود. زبان پزشکی از زبان های یونانی و لاتین مشتق می شود. اصطلاحات پزشکی زبانی بین المللی هستند و برای برقراری ارتباط با سایر کارکنان پزشکی نیز ضروری هستند.

کلمات پزشکی و اجزای تشکیل دهنده کلمات

ترمینولوژی پزشکی ممکن است پیچیده به نظر برسد، اما با شناخت اجزا تشکیل دهنده، ساده خواهد بود. کلمات پزشکی از اجزایی تشکیل شده است و سه نوع از اجزا کلمه وجود دارد: **combining form** (شکل همبند)، **suffix** (پسونده) و **prefix** (پیشونده). تجزیه کلمات پزشکی به اجزای آن، توانایی شما را برای درک معنی آنها به صورت موثر بهبود می بخشد. لغات پزشکی همیشه یک **suffix** دارند اما **prefix** می تواند وجود نداشته باشد. برای شناسایی لغت ابتدا باید به **suffix**، و بعد در صورت وجود به **prefix** و بعد به **Root** توجه داشت. معمولا **Root** به اعضای بدن اشاره دارد. برخی از کلمات هستند که می توانند به عنوان ریشه یا پسوند استفاده شوند. بنابراین مراحل آنالیز و ترجمه کلمات پزشکی به ترتیب ذیل انجام خواهد شد:

۱. یافتن Suffix
۲. پیدا کردن Prefix (در صورت وجود)
۳. تشخیص Root
۴. ترجمه اصطلاح پزشکی به صورت کامل

هر کلمه پزشکی دارای یک شکل همبند است. شکل همبند اساس و بنیاد کلمه است و معنی اساسی کلمه را بیان می دارد. شکل همبند دو بخش دارد: ۱- ریشه (Root) که شامل معنی پزشکی است و ۲- حرف صدادار ترکیبی (combining vowel). حرف صدادار ترکیبی (معمولا O، اما برخی اوقات e، a یا i) به اتصال ریشه به قسمت های دیگر کلمه کمک می کند و باعث می شود که کل کلمه قابل تلفظ باشد. یک مثال از شکل همبند، **cardi/o-** است:



شکل همبند برای اینکه نشان داده شود که جزیی از کلمه است، همیشه به خط فاصله منتهی می شود. هنگامی که شکل همبند برای ساخت یک کلمه به یک پیشوند، شکل همبند های دیگر و یا پسوند متصل می شود، خط فاصله (و گاهی اوقات حرف مصوت ترکیبی) حذف می گردد.

combining form + suffix = word

cardi/o- + -logy = cardiology

مطالعه و بررسی قلب = مطالعه و بررسی + قلب

Prefix + combining form + suffix = word

Peri- + cardi/o- + -um = pericardium

ساختار اطراف قلب = ساختار + قلب + اطراف

برخی از کلمات پزشکی از بیش از یک combining form (شکل پیوندی) تشکیل شده اند.

combining form + combining form + suffix = word

my/o- + cardi/o- + -al = myocardial

مربوط به عضله قلب = مربوط به + قلب + عضله

در مثال های قبل، شکل همبند cardi/o- به قلب اشاره دارد. اشکال همبند متداول دیگر -pulmon/o، اشاره به ریه؛ -angi/o، اشاره به عروق خون؛ -bronch/o، اشاره به برونش راه هوایی تحتانی؛ و -cerebr/o، اشاره به مغز دارد. پسوند بخشی از کلمه است که به انتهای شکل همبند اضافه می گردد که باعث تعدیل یا رسیدن به معنی اضافی یا معنی خاص با افزودن یک پسوند به یکی از اشکال همبند، یک کلمه پزشکی جدید ساخته می شود. به عنوان مثال اگر پسوند -itis که التهاب معنی می دهد، به شکل همبند -bronch/o اضافه گردد، کلمه پزشکی bronchitis می گردد. با تجزیه معنی شکل همبند و پسوند، تعریف bronchitis آسان است.

combining form + suffix = word

bronch/o- + -itis = bronchitis

التهابِ برونش یا راه هوایی تحتانی = التهابِ + برونش

چند پسوند ممکن است معانی یکسانی داشته باشند. پسوند های -ous و -ac, -al, -ary, -eal, -ic « مربوط به » معنی می دهند. زمانی که یکی از این پسوندها به شکل همبند اضافه می گردد معمولا کلمه ای را می سازد که صفت است. به عنوان مثال شکل همبند hepat/o- به معنی کبد است. زمانی که پسوند -ic به hepat/o- اضافه می گردد hepatic می شود که به معنی « مربوط به کبد » است.

combining form + suffix = word

hepat/o- + -ic = hepatic

مربوط به کبد = مربوط به + کبد

به عنوان نکته، برخی از کلمات پزشکی ممکن است از بیش از یک شکل همبند تشکیل شده باشد. یک مثال laryngotracheobronchitis است. ابتدا ممکن است تصور کنید که این کلمه گیج کننده است و درک آن سخت است و قابل تلفظ نیست. اما درک آن و حتی تلفظش با تجزیه کلمات به شکل همبند و پسوند، ساده می شود.

combining form + combining form + combining form + suffix = word

laryng/o- + trache/o- + bronch/o- + -itis = laryngotracheobronchitis

التهابِ حلق، تراشه و برونش = التهابِ + برونش + تراشه + حلق

پیشوند قسمتی از کلمه است که قبل از شکل همبند می آید. پیشوند، شکل یا اشکال همبند را تعدیل کرده، اغلب دستور، زمان یا راهنمایی را نشان می دهد. در کلمه پزشکی endotracheal پیشوند endo- به معنی « در داخل » است. endotracheal tube لوله ای است که داخل تراشه قرار داده می شود.

prefix + combining form + suffix = word

endo- + trache/o- + -al = endotracheal

مربوط به داخل تراشه = مربوط به + تراشه + داخل

یک راه ساده برای یادگیری پیشوندها، اشکال همبند و پسوندها حفظ کردن آنهاست. کلمات پزشکی با تجزیه آنها به پیشوند، اشکال همبند و پسوند و شناخت معانی آنها، می تواند به صورت آسان درک شود. بسیاری از کلمات پزشکی که در متون مختلف با آن مواجه می شوید، معنی یکسان دارند. حفظ کردن همه کلمات پزشکی، نیاز نیست چون شما می توانید هر کلمه پزشکی را که به آن نیاز دارید به وسیله مجزا کردن آنها به قسمت های سازنده، درک نمایید. در جداول ذیل، پیشوند، پسوند، شکل همبند و اختصارات پرکاربرد در حوزه پیش بیمارستانی ذکر شده است. این جداول شامل همه موارد نیست، بلکه بخشی از پرکاربردترین ها را شامل می شود. در صورتی که با کلمه ای جدید برخورد می کنید، علاوه بر استفاده از روش تجزیه، برای درک تعاریف واژه ها و اصطلاحات پزشکی، می توانید از فرهنگ لغات پزشکی از جمله فرهنگ پزشکی دورلند استفاده کنید.

مثالهایی برای پیشوندها (prefix)

پیشوند Prefix	معنی Mean	مثال Example
Electro-	مربوط به الکتریسیته	Electrocardiogram (نواری است که تغییرات الکتریکی عضله قلب در روی آن ثبت میشود)
Enter(o)-	مربوط به روده	Entrostenosis (تنگ شدن مجرای روده باریک)
Abdomi(n)-	شکم	Intra-abdominal (داخل شکمی)
Cyt(o)-	مربوط به یک سلول	Cytopenia (کاهش سلولهای خونی)
Erythr(o)-	مربوط به قرمزی یا اریتروسیت ها (گلبول های قرمز خون)	Erythroblast (گلبول قرمز نارس)
dys-	with pain or difficulty دشوار، دردناک، غیر طبیعی	dyspnea (تنفس دشوار)
Aden(o)-	مربوط به یک غده	Adenopathy (هر نوع بیماری مربوط به غدد)
Ana-	بالا، پشت، دوباره، زیاد	Anaphylaxis (زیاد شدن حساسیت بدن نسبت به یک پروتئین خارجی)
Angio-	رگ	Angiography (تصویربرداری عروق)
Cost(o)-	مربوط به یک دنده	Costovertebral (دنده ای - مهره ای)
anti-	against, opposed to خلاف، در مقابل	antipyretic (ضد تب)
Arteri(o)-	شریان	Arteriosclerotic (تصلب شریانی)
Cyan(o)-	آبی	Cyanosis (پیدایش رنگ کبود در نسوج کم اکسیژن که بیشتر در ناخنها لب و پوست مشهود است)
di	- twice, double دوبار، مضاعف	diplopia (دو بینی)
em-	In در	empyema (چرک در قفسه سینه)
End(o)-	Within درون	endometrium (داخل رحمی)
epi-	upon, on بر روی، روی	epidermis (خارجی ترین قسمت پوست)
eu-	normal, good آسان، خوب، طبیعی	eupnea (تنفس طبیعی)
hemi-	Half نصف	hemiplegia (فلج نیمی از بدن)
hypo-	deficient, below normal زیر، ناکافی	hypotension (کاهش فشار خون)
Dermat(o)-	مربوط به پوست	Dermatocyst (کیست پوستی)
Cephal(o)-	مربوط به سر	Cephalomeningitis (التهاب پرده های مننژ مخ)
Cerebr(o)-	مربوط به مخ، بخشی از مغز	Cerebrosis (هر بیماری مربوط به مخ)
Cervic(o)-	مربوط به گردن یا دهانه رحم	Cervicofacial (گردنی - صورتی)
Chole-	مربوط به صفرا	Cholesystectomy (دراوردن کیسه صفرا)
Chondr(o)-	مربوط به غضروف	Chondrodynia (درد غضروفی)
Cyst(o)-	مربوط به مثانه یا هر کیسه حاوی مایع	Cystoscope (درون بینی که جهت معاینه مثانه بکار میرود)
inter-	Between میان	intercostal (بین دنده ای)

مثالهایی برای پیشوند (suffix)

Suffix	Meaning معنی	Example مثال
-a	condition of وضعیت	dyspnea (شرایط سخت تنفسی)
-al	pertaining to مربوط به	carpal (مربوط به مچ دست)
-algia	pertaining to pain مربوط به درد	neuralgia (درد در سرتاسر عصب)
-ary	pertaining to مربوط به	Coronary (عروق خونی که عضله قلب را خونرسانی میکند)
-stasis	standing still	homeostasis (در حالت تعادل)
-cele	tumor, hernia مربوط به یک تومور یا تورم	enterocele (فتق روده ای)
-centesis	Puncturing مربوط به روندی که در آن یکی از اعضا یا حفرات بدن، اغلب به منظور تخلیه مایع اضافی یا نمونه برداری جهت تجزیه سوراخ می شود.	thoracentesis (سوراخ و تخلیه ریه)
-ectomy	a cutting out برداشت توسط جراحی	tonsillectomy (برداشتن لوزه)
-emia	condition of the blood مربوط به وجود ماده ای در خون	hypoxemia (کاهش اکسیژن خون)
-emic	pertaining to the blood مربوط به خون	hyperglycemic (افزایش قند خون)
-osis	condition of مربوط به روند یک بیماری	psychosis (اختلالات روانی)
-ostomy	creation of an opening به وجود آوردن یک سوراخ	tracheostomy (باز کردن سوراخ مصنوعی در تراشه)
-pathy	Disease بیماری	neuropathy (بیماری سیستم عصبی)
-rrhagia	excessive flow, bursting forth جریان یا ریزش غیر طبیعی یا بیش از حد	hemorrhage (جریان شدید خون)
-plasty	surgical repair of, tying of جراحی ترمیمی، متصل کننده	nephroplasty (ترمیم کلیه)
-itis	Inflammation التهاب	Bronchitis (التهاب برونشها)
-oma	tumor, swelling تومور، تورم	neuroma (تومور عصبی)
-lysis	destruction or loosening کاهش، تجزیه یا تخریب	glycogenolysis (تجزیه گلیکوژن به گلوکز)
-meter	measuring instrument وسیله اندازه گیری	oximeter (وسیله ای برای اندازه گیری اشباع اکسیژن خون)
-megaly	بزرگی	Hepatomegaly (بزرگی کبد)
-ptosis	falling, drooping پایین افتادن	enteroptosis (افتادگی روده)
-taxia	order, coordination دستور، ترتیب	ataxia (ناهماهنگی و بی نظمی در حرکت عضلات)

ریشه های لغات ومعانی

ریشه	تعریف	معنی
abdomin/o-	abdomen	شکم
acous/o-	hearing, sound	شنوایی
acr/o-	extremity, highest part	انتها، بالاترین قسمت
aden/o-	gland	غده
adip/o-	fat	چربی
albin/o-	white	سفید
alg/o-	pain	درد
all/o-	other, strange	دیگر، بیگانه، خارجی
andr/o-	male	مذکر
angi/o-	blood vessel	رگ
aort/o-	aorta	شریان بزرگی که از بطن چپ قلب خارج می شود
arter/o-	artery	شریان
arthr/o-	joint	مفصل
articul/o-	joint	مفصل
audi/o-	hearing	شنیدن
aur/i	ear	گوش
auscult/o	listen	شنیدن
bi/o	life	حیات، همچنین به معنی دو
blephar/o	eyelid	پلک
brachi/o	arm	بازو
bronch/o	bronchus	برونش
Bucc/o	cheek	گونه، لب
burs/o	pouch or sac, bursa	کیسه
calcane/o	heel	پاشنه
carcin/o	cancer	سرطان
cardi/o	heart	قلب
carp/o	wrist	مچ
caus/o	burn	سوختگی
cephal/o	head	سر
ocervic/o	neck, cervix	گردن، سرویکس رحم
ochol/e	bile	صفرا
chondr/o	cartilage	غضروف
chrom/o	color	رنگ
ocili/o	hairlike structure	ساختار مو مانند
cis/o	cut	بریدگی
cleid/o	collarbone (clavicle)	ترقوه
cochle/o	cochlea of the inner ear	حلزون گوش داخلی
cor/o	pupil	مردمک

corpor/o	body	بدن
cost/o	rib	دنده
cry/o	cold	سرما، سرما خوردگی
cubit/o	elbow	آرنج
cyan/o	blue	آبی
cyst/o	bladder, cyst	مثانه، کیست
dent/i	tooth	دندان
derm/a	skin	پوست
digit/o	finger or toe	انگشت یا پنجه
edem/o	swelling	تورم
embryon/o	fetus	جنین
enter/o	intestines	روده ها
erythr/o	red	قرمز
esthes/o	sensation	حس
eti/o	cause	دلیل، علت
febr/o	fever	تب
fibr/o	fiber	رشته، تار، نخ
Flex/o	Bend	خم کردن
fract/o	break up	شکستن
gastr/o	stomach	معدده
gnos/o	knowledge	دانش
gynec/o	female	زن، زنانگی
hem/o	blood	خون
hepat/o	liver	کبد
heter/o	other, different	دیگر، مختلف
home/o	same	یکسان و یکنواخت
humer/	upper arm	بالای بازو
hydr/o	water	آب
hyster/o	womb, uterus	رحم
idi/o	unknown, individual	ناشناخته، منحصر به فرد
inguin/o	groin	کشاله ران
lact/i	milk	شیر
later/o	side	طرف، سمت
leuk/o	white	سفید
ligat/o	tie, bind	
Lith/o	stone	سنگ
medi/o	middle	میانی
meg/a	large	بزرگ
melan/o-, melen/o	black	سیاه
men/o	monthly	ماهیارنه
Morb/o	disease	بیماری
Mort/o	death	مرگ
myel/o	bone marrow, spinal cord	مغز استخوان، طناب نخاعی

My/o	muscle	عضله
nephr/o	kidney	کلیه
neur/o	nerve	عصب
noct/o	night	شب
ocul/o	eye	چشم
odont/o	tooth	دندان
o/o-, ov/	egg	تخمک، تخم
ophthalm/o	eye	چشم
orch/o	testis	بیضه
osse/o-, oste	bone	استخوان
ot/o	ear	گوش
palpat/o	touch, feel	لمس، احساس
par/o	birth	تولد
pariet/o	wall of a cavity	دیواره حفره
path/o	disease	بیماری
ped/o	child	کودک
percuss/o	strike, tap	ضربه زدن
phag/o	eat, swallow	خوردن، بلعیدن
phot/o	light	نور، روشنایی
placent/o	placenta	جفت، وابسته به جفت
pleur/o	pleura (lung membrane)	پلور، غشای ریه
pne/o	breathe	تنفس
pneum/o	lung, air	ریه، هوا
pod/o	foot	پا
psych/o	mind	ذهن
purul/o-, pyl/o	pus	چرک
pyel/o	pelvis (including pelvis of the kidney)	لگن، لگنچه کلیه
pyret	fever	تب
ren/o	kidney	کلیه
reticul/o	network	شبکه
retin/o	retina of the eye	شبکیه چشم
rhin/o	nose	بینی
rub/o	red	قرمز
salping/o	fallopian tube	لوله فالوپ
sang/o	blood	خون
scler/o	hard	سخت
seb/o	sebum(oil)	چربی
sect/o	cut	بریدن
sept/o	wall	دیواره
ser/o	serum	سرم
sinus/o	cavity or hollow, sinus	حفره، سینوس
somat/o	body	بدن

sphincter/o	sphincter muscle	اسفنگتر
spir/o	coil, breathe	مارپیچ، فنر، تنفس
stern/o	Sternum	جناغ
steth/o	chest	قفسه سینه
sthen/o	strength	نیرو، توان، استحکام
stom/o	opening, mouth	باز، دهان
tact/o	touch	لمس کردن
tars/o	ankle	زانو
tele/o	distance	دوری، دور کردن
tempor/o	time, temple of the head	زمان، فرق سر، آهیانه سر
tendon/o	tendon	تاندون
tetr/o	four	چهار
tom/o	cut	بریدن
toxic/o	poison	مسمومیت
trache/o	trachea	تراشه
trich/o	hair	مو
urin/o	urine	ادراری
vagin/o	female genital canal	کانال جنسی زنان
vertebr/o	vertebra	مهره
viscer/o	viscera (internal organs)	احشا، اعضای داخلی
vol/o	volume	حجم
viscos/o	thick	ضخیم، تیره
xen/o	foreign	خارجی
xer/o	dry	خشک

تعریف کلمات

کلمه	تلفظ	تعریف
Aorta	آئورت	شریان اصلی که از بطن چپ قلب خارج می شود و خون اکسیژن گیری شده را به بدن می رساند
Ascending aorta	آئورت صعودی	نخستین بخش از سه قسمت آئورت که از بطن چپ منشا می گیرد و دو شاخه شریان کرونر اصلی راست و چپ از آن منشعب می شوند
Descending aorta	آئورت نزولی	یکی از سه بخش آئورت، که بلند ترین بخش است و از قفسه سینه و حفره شکم به لگن امتداد می یابد
Appendix	آپاندیس	یک ساختمان لوله ای کوچک که به مرز تحتانی روده کور در ربع تحتانی راست شکم متصل است
apex	آپکس	نوک یا بالاترین قسمت یک ساختار
adrenaline	آدرنالین	هورمونی که به وسیله غدد آدرنال (فوق کلیه) ترشح می شود و پاسخ «جنگ-یا-گریز» دستگاه عصبی خودکار را تعدیل می کند؛ اپی نفرین نیز نامیده می شود.
Adrenergic	آدرنژیک	توصیف نورونی که ناقل عصبی نور اپی نفرین ترشح می کند
Adenosine triphosphate - ATP	آدنوزین تری فسفات	منبع اصلی انرژی برای تمام واکنش های بدن
Asbestosis	آزبستوز	یک بیماری ریوی که ناشی از تنفس ذرات آزبست است
Pulmonary function test	آزمونهای عملکرد ریوی	آزمونهایی که حجم های هوای وارد شده به ریه ها و خارج شده از آنها را ارزیابی می کنند
Asthma	آسم	یک بیماری محدود کننده و برگشت پذیر مجاری هوایی تحتانی
Axon	آکسون	زائده ای از یک نورون که با سلول های مجاور ارتباط برقرار می کند
Agranulocytes	آگرانولوسیت ها	لکوسیت هایی که فاقد گرانول هستند
Aldosterone	آلدوسترون	یک هورمون استروئیدی است که توسط غدد آدرنال ترشح می شود و میزان بازجذب سدیم و آب را از لوله های تحتانی کلیه به درون خون افزایش می دهد
Alkalotic	آلکالوتیک	خونی که بیش از حد قلیایی شده است
Alveoli	آلوئول	کیسه های هوایی ریه ها که تبادل اکسیژن و دی اکسید کربن در آنها انجام می گیرد
Amphysema	آمفیزم	تخریب دیواره های آلوئول، که موجب بروز مقاومت در مقابل جریان هوای بازدمی می شود
Anabolism	آنابولیسم	جز تولیدی متابولیسم که در ارتباط با ساختن ذخایر انرژی و بافتهای بدن است
Anatomy	آناتومی	مطالعه ساختار یک موجود زنده و بخش های مختلف آن
Topographic anatomy	آناتومی توپوگرافیک	نشانه هایی در سطح بدن که راهنمایی برای ساختمان های زیرین آنها هستند
antibodies	آنتی بادی ها	پروتئین هایی درون پلاسما که با آنتی ژن ها واکنش نشان می دهند
antigens	آنتی ژن ها	موادی بر روی سطح اریتروسیت ها که به وسیله سیستم ایمنی شناسایی می شوند
androstenedione	آندروستندیون	یک هورمون جنسی استروئیدی که به وسیله قشر آدرنال، بیضه ها و تخمدان ها ترشح می شود
androgens	آندوژن ها	هورمونهای جنسی مردانه
eosinophils	ئوزینوفیل	لکوسیتی که ممکن است در ردیابی عفونت در مناطق مختلف بدن نقش داشته باشد
abduction	ابداکسیون	دور شدن یک اندام از خط وسط
epithalamus	اپیتالاموس	بخشی از دیانسفال با عملکرد نامشخص
epidermis	اپیدرم	لایه خارجی پوست، که متشکل از سلولهایی است که با کنار هم قرار گرفتن یک

پوشش محافظ غیر قابل عبور نسبت به آب را برای بدن ایجاد می کنند		
دو انتهای یک استخوان دراز	اپیفیز	epiphyses
لایه سروزی پریکارد که بسیار نزدیک به قلب قرار دارد. این لایه پریکارد سروزی نیز نامیده می شود	اپیکارد	epicardium)
یک دریچه نازک و برگی شکل که اجازه عبور هوا را به درون نای می دهد اما از ورود غذا یا مایعات جلوگیری می کند	اپیگلوت	epiglottis
یک هورمون طبیعی زمان رخداد است با اثر تحریکی بیشتر بر روی گیرنده های بتا که به عنوان یک داروی قلبی نیز به کار می رود	اپی نفرین	epinephrine
تحریک گیرنده های آلفا که موجب انقباض عروقی می شود	اثرات آلفا	Alpha effects
تحریک گیرنده های بتا که موجب وضعیت های اینوتروپیک، درموتروپیک و کرونتروپیک می شود.	اثرات بتا	Beta effects
نزدیک شدن یک اندام به خط وسط	ادداکسیون	adduction
تحت کنترل هوشیارانه، مانند بافت اسکلتی-عضلانی	ارادی	voluntary
حدقه چشم، تشکیل شده از ماگزبلا و زایگوما	اربیت	orbit
فرآیندی که به وسیله آن گلبولهای قرمز خون ساخته می شوند	اریتروپویزیس	erythropoiesis
سلول های دیسکی شکل که اکسیژن را به بافت ها حمل می کنند؛ گلبول های قرمز خون نیز نامیده می شوند	اریتروسیت ها	erythrocytes
هر موجود زنده که به عنوان یک کل در نظر گرفته می شود و از اعضای متعدد تشکیل شده است	ارگانیسم	organism
وسیله ای که در انجام آزمون های عملکرد ریوی که هوای ورودی و خروجی ریه ها را در یک دوره خاص زمانی اندازه می گیرد، به کار می رود	اسپیرومتر	spirometer
سلول های سازنده استخوان	استئوبلاست ها	osteoblasts
یک استئوبلاست که توسط ماتریکس استخوانی احاطه می شود	استئوسیت ها	osteocyte
فرو رفتگی در قسمت خارجی استخوان لگن که سه قسمت استخوانی لگن در آن به هم می پیوندند و سر استخوان ران کاملا در آن قرار می گیرد.	استابولوم	acetabulum
سه یا چهار مهره انتهایی ستون مهره ها، استخوان دنبالچه	استخوان دنبالچه	coccyx
یکی از سه استخوان تشکیل دهنده حلقه لگنی، شامل پنج مهره ساکرال جوش خورده	استخوان ساکروم	sacrum
استخوان های کف دست	مِتاکارپال	metacarpal
استخوان در قاعده زبان که زبان و عضلات آن را حمایت می کند	استخوان هیوئید	hyoid
استخوان جناغ	استرنوم	sternum
یک ناقل عصبی که به وسیله دستگاه عصبی خودکار ترشح می شود	استیل کولین	acetylcholine
استخوان کتف	اسکاپولا	scapula
پوست ضخیمی که جمجمه را می پوشاند	اسکالپ	scalp
نخستین مهره گردنی که نقطه حامی سر است	اتلس	atlas
خونی که بیش از حد اسیدی شده است	اسیدوتیک	acidotic
اعصابی که اطلاعات را از دستگاه عصبی مرکزی به عضلات بدن حمل می کند	اعصاب حرکتی	Motor nerves
اعصابی که احساس لمس، چشایی، گرما، سرما، درد را از بدن به دستگاه عصبی مرکزی حمل می کنند	اعصاب حسی	Sensory nerves
۱۲ جفت عصبی که از قاعده جمجمه خارج می شوند	اعصاب کرانیال	Cranial nerves
اعصابی که از مغز و طناب نخاعی پس از خروج از مهره های ستون فقرات به بخش های گوناگون بدن می روند	اعصاب محیطی	Peripheral nerves
اعصاب دستگاه عصبی محیطی که از ریشه چه های متعددی در طول سطوح	اعصاب نخاعی	Spinal nerves

پشتی و شکمی طناب نخاعی منشعب می شوند		
هورمونی که سبب انقباض عضلات صاف رحم حامله و آزاد سازی شیر از پستان های زنان شیرده می گردد	اکسی توسین	oxytocin
به سمت پاها	انتهای بدن	cauda
پوشش سطح درونی استخوان دراز	اندوستیوم	endosteum
هورمونی که به وسیله پانکراس تولید می شود و در کنترل متابولیسم بدن و سطح گلوکز خون حیاتی است	انسولین	insulin
انسداد شریان هایی که به قلب اکسیژن می رسانند که موجب مرگ قسمتی از میوکارد می شود	انفارکتوس قلبی	Myocardial infarction
بازگشت یک مفصل از وضعیت خمیده به وضعیت آناتومیک	اکستانسیون	extension
بافت عمدتاً چربی که مستقیماً در زیر درم قرار می گیرد و به عنوان عایق بدن عمل می کند	بافت زیر جلدی	Subcutaneous tissue
میزان خون پمپ شده به درون دستگاه گردش خون در هر دقیقه	برون ده قلبی	Cardiac output
وضعیت التهابی مزمن که برونشها را متاثر می سازد و با تولید بیش از حد موکوز در ارتباط است که ناشی از رشد بیش از حد غدد موکوزی در مجاری هوایی می باشد	برونشیت مزمن	Chronic bronchitis
انقباض مجاری هوایی ریه ها که همراه با انقباض عضلانی است	برونکو اسپاسم	bronchospasm
یک صدای وزشی غیر طبیعی که نشان دهنده اغتشاش جریان خون درون یک رگ خونی است	بروئی	bruit
یک کیسه کوچک انباشته از مایع که بین یک تاندون و یک استخوان قرار می گیرد و بالش و محافظی برای مفصل محسوب می شود	بورس	bursa
یک ماده زائد حاصل از تخریب گلبول های قرمز خون که بیشتر در کبد سوخت و ساز می شود	بیلی روبین	bilirubin
مطالعه عملکرد بدن یک موجود زنده در وضعیت غیر طبیعی	پاتوفیزیولوژی	pathophysiology
یک عضو توپر مسطح که در زیر کبد و معده قرار می گیرد این عضو منبع اصلی آنزیم های گوارشی است و هورمون انسولین را ترشح می کند	پانکراس	pancreas
تغییری در پتانسیل الکتریکی که در هنگام فعال شدن یک سلول یا بافت به وسیله یک تکانه به وجود می آید	پتانسیل عمل	Actin potential
گردش خون درون یک عضو یا بافت به مقدار کافی به منظور تامین نیازهای سلولی	پرفیوژن	perfusion
هورمونی که از تخمدان ها ترشح می شود و در دوره عادت ماهانه جداره رحم را تحریک می کند	پروژسترون	progesterone
ساختمان هایی که نزدیک تر به تنه قرار گرفته اند	پروکسیمال	proximal
هورمونی که در تولید شیر در زنان نقش مهمی دارد	پرولاکتین	prolactin
یک نعوظ مداوم و دردناک آلت تناسلی ناشی از آسیب های خاص نخاعی و برخی بیماری ها	پریاپیسم	priapism
غشای سروری که قلب را احاطه می کند	پریکارد	pericardium
غشایی متشکل از یک پوشش دو لایه از بافت همبند که تمام استخوان ها به جز سطوح مفصلی را می پوشاند	پریوست	periosteum
فشار درون آنورت که بطن چپ باید خون را در مقابل آن پمپ کند	پس بار	afterload
توده ای از رشته های عصبی در انتهای بصل النخاع	پل مغزی	pons
یک مایع زرد چسبنده که سلول های خونی و مواد مغذی را حمل می کند و مواد زائد سلولی را به اعضای دفع می برد	پلاسما	plasma

platelets	پلاکت	اجزای کوچک و دیسکی شکل که در تشکیل اولیه لخته خون ضروری هستند
preload	پیش بار	حجم خون برگشتی به قلب
thalamus	تالاموس	بخشی از دینانسفال که اغلب ورودی های حسی را پردازش می کند و بر روی خلق و حرکات عمومی بدن به ویژه حرکات مرتبط با خشم یا ترس اثر می گذارند
tendons	تاندون ها	طناب های سفت اختصاص یافته یا نوارهایی از بافت همبند سفید متراکم که عضلات را به استخوان ها متصل می کنند
inferior	تحتانی	بخشی از بدن یا هر بخش دیگر که به پاها نزدیک تر است
ovary	تخمدان	غده زنانه که هورمون های جنسی و تخمک ها را می سازد
Greater trochanter	تروکانتر بزرگ	یک زائده استخوانی در لبه خارجی فوقانی استخوان ران درست در زیر مفصل ران
trismus	تریسموس	اسپاسم عضلات جونده
torso	تورسو	تنه بدون سر و اندام ها
ventilation	تهویه	روند حرکت هوا به درون و خارج از ریه ها
tinnitus	تینیتوس	صدای زنگ در گوش
skull	جمجمه	ساختمانی در راس اسکلت محوری که حاوی مغز است و متشکل از ۲۸ استخوان شامل استخوان های شنوایی، کاسه سر و صورت
pleura	جنب	غشای موکوزی که ریه ها و حفره توراسیک را می پوشاند
External rotation	چرخش خارجی	چرخش یک اندام در حالی که مفصل آن از خط وسط دور می شود
Internal rotation	چرخش داخلی	چرخش یک اندام به داخل به سمت خط وسط
ureter	حالب	یک لوله توخالی و کوچک که ادرار را از کلیه ها به مثانه حمل می کند
Residual volume	حجم باقیمانده	حجم هوای باقیمانده در راه های هوایی و ریه ها پس از یک بازدم عمیق
Tidal volume	حجم جاری	حجم هوای وارد شده در طی یک دم طبیعی
Stroke volume	حجم ضربه ای	مقدار خونی که بطن چپ در هر انقباض وارد آئورت می کند
peristalsis	حرکات دودی	انقباضات موجی شکل عضلات صاف که به وسیله آنها حالب ها یا سایر اعضای لوله ای، محتویات خود را به جلو می رانند
Glenoid fossa	حفره گلنوئید	بخشی از استخوان کتف که در مفصل گوی و حفره شانه، حفره مفصلی را تشکیل می دهد
Cranial vault	حفره کرانیال	استخوان هایی که مغز را در بر می گیرند و محافظت می کنند. شامل استخوان های پریتال، تمپورال، فرونتال، اسفنوئید، اتموئید
pharynx	حلق	حفره ای که به وسیله اتصال خلفی حلق دهانی و حلق بینی تشکیل می شود
larynx	حنجره	منفذ مجرایهوائی تحتانی که متشکل از چندین ساختمان غضروفی که به وسیله لیگامان ها در کنار هم نگه داشته می شوند
Anterior superior iliac spines	خار ایلپاک قدامی فوقانی	زوائد استخوانی لگن (ایلپوم) بر روی هر دو سطح تحتانی شکم، درست در زیر صفحه ناف
Midclavicular line	خط وسط ترقوه	یک خط عمودی فرضی که از بخش میانی ترقوه و به موازات خط وسط رسم می شود
Midaxillary line	خط وسط زیر بغل	یک خط عمودی فرضی که از حفره زیر بغل به موازات خط وسط رسم می شود
posterior	خلفی	سطح خلفی بدن، سمتی که در وضعیت آناتومیک دور از شما قرار می گیرد
Subarachnoid hemorrhage	خونریزی زیر عنكبوتیه	خونریزی بین غشای عنكبوتیه و نرم شامه
tibia	درشت نی	استخوان بزرگتر ساق پا
dermis	درم	لایه درونی پوست که حاوی فولیکول های مو، غدد عرق، پایانه های عصبی و عروق خونی می باشد
Tricuspid valve	دریچه سه لتی	دریچه قلبی که دهلیز راست را از بطن راست جدا می کند
Mitral valve	دریچه میترال	دریچه ای در قلب که دهلیز چپ را از بطن چپ جدا می کند

Genital system	دستگاه تناسلی	دستگاه تولید مثل مرد و زن
Urinary system	دستگاه ادراری	اعضایی که خروج مواد زائد خاص تصفیه شده از خون و دفع آن به صورت ادرار را کنترل می کنند
Respiratory system	دستگاه تنفسی	کلیه ساختمان های بدن که در تنفس شرکت دارند شامل مجاری هوایی فوقانی و تحتانی و اجزای تشکیل دهنده آنها
Nervous system	دستگاه عصبی	دستگاهی که کلیه فعالیت های بدن اعم از فعالیت های ارادی و غیر ارادی را کنترل می کند
Endocrine system	دستگاه غدد درون ریز	یک دستگاه پیچیده پیغام و کنترل که بسیاری از اعمال بدن شامل آزاد سازی هورمون ها را هماهنگ می کند
Circulatory system	دستگاه گردش خون	ساختار پیچیده ای از لوله های به هم پیوسته شامل شریان ها، شریانه ها، مویرگ ها، وریدچه ها و ورید ها که خون، اکسیژن، مواد مغذی، دی اکسید کربن و مواد زائد سلولی را در سراسر بدن حرکت می دهند
Bundle of His	دسته هیس	بخشی از سیستم هدایتی قلب، ادامه گره دهلیزی بطنی است
dermatoma	دندریت	زائده ای از یک نورون که با یک سلول مجاور اتصال پیدا می کند
Floating ribs	دنده های شناور	دنده های ۱۱ و ۱۲ که از طریق قوس دنده ای به جناغ متصل نیست
diastole	دیاستول	شل شدن یا دوره استراحت قلب به ویژه بطن ها
diaphragm	دیافراگم	یک گنبد عضلانی که سطح زیرین قفسه سینه را تشکیل می دهد و آن را از حفره شکم جدا می کند. انقباض دیافراگم، هوا را به درون ریه ها می آورد. شل شدن آن، اجازه خروج هوا از ریه ها را می دهد.
diaphysis	دیافیز	تنه یک استخوان بلند
diencephalon	دیانسفال	بخشی از مغز، بین ساقه مغز و مخ شامل تالاموس، ساب تالاموس، هیپوتالاموس و اپیتالاموس
distal	دیستال	ساختمان هایی که از تنه دور تر هستند یا نزدیک تر به انتهای آزاد اندام می باشند
Interventricular septum	دیواره بین بطنی	یک دیواره ضخیم که بطن های راست و چپ را از هم جدا می کند
rectum	راست روده	انتهایی ترین قسمت کولون
Small intestine	روده باریک	بخشی از لوله گوارش بین معده و روده کور متشکل از دوازدهه، ژژنوم و ایلئوم
Large intestine	روده بزرگ	بخشی از لوله گوارش که شکم را در اطراف روده باریک دور می زند. متشکل از روده کور، کولون و راست روده
Costovertebral angle	زاویه کوستو ورتبرال	زاویه ای که در محل اتصال نخاع و دنده دهم تشکیل می شود
Angle of Louis	زاویه لوئیس	لبه ای بر روی جناغ که در سطح اتصال دنده دوم به جناغ قرار می گیرد و نشانه استخوانی ثابت و قابل اعتمادی را در دیواره قدامی قفسه سینه ایجاد می کند
Xiphoid process	زائده گزیفوئید	نوک تحتانی غضروفی و باریک جناغ
Acromion process	زائده آکرومیون	نوک شانه و محل اتصال ترقوه و عضلات گوناگون شانه
Mastoid process	زائده ماستوئید	یک توده استخوانی برجسته در قاعده جمجمه پشت گوش
uvula	زبان کوچک	یک توده گوشتی کوچک که از کام نرم آویزان است
radius	رادیوس	استخوان ساعد در سمت شست
ulna	اولنا	استخوان درون ساعد در سمت مقابل شست
subthalamus	ساب تالاموس	بخشی از دیانسفال که در گیر اعمال حرکتی است
Brain stem	ساقه مغز	منطقه ای از مغز بین طناب نخاعی و مخ که به وسیله مخچه احاطه شده است و اعمال ضروری برای حیات مانند تنفس را کنترل می کند
Thoracic spine	ستون فقرات سینه ای	۱۲ مهره ای که بین مهره های گردنی و کمری قرار می گیرند. به هر مهره سینه ای یک جفت دنده متصل می شود

Lumbar spine	ستون فقرات کمری	بخش تحتانی پشت متشکل از پنج مهره جوش نخورده انتهایی
Cervical spine	ستون مهره گردنی	بخشی از ستون مهره ها متشکل از ۷ مهره گردن
Dura mater	سخت شامه	خارجی ترین لایه از سه لایه مننژ که مغز و نخاع را می پوشاند. این لایه سخت ترین لایه است.
Pubis symphysis	سمفیز پوبیس	یک برجستگی استخوانی سخت که در خط وسط در پایین ترین بخش شکم یافت می شود
Adam s apple	سیب آدم	بیرون زدگی سفت در بخش بالایی حنجره که توسط غضروف تیروئید ایجاد می شود
Renin- angiotensin system	سیستم رنین آنژیوتانسین	سیستمی مستقر در کلیه که به تنظیم تعادل مایع و فشارخون کمک می کند
systole	سیستول	انقباض یا مدت انقباض قلب، به خصوص بطن ها
sinusoids	سینوزیت	التهاب سینوس های اطراف بینی
Blowout fracture	شکستگی بلو اوت	شکستگی کف حذقه چشم که معمولاً ناشی از ضربه به چشم است
spleen	طحال	عضوی از سیستم لنفاوی که در ربع فوقانی چپ شکم قرار دارد
Sciatic nerve	عصب سیاتیک	طولی ترین عصب محیطی بدن که از ترکیب عصب پرونتال مشترک و عصب تیبیال تشکیل می شود
Vagus nerve	عصب واگ	عصب جمجمه ای X10 که عملکرد حرکت کام نرم، حلق و حنجره را تأمین می کند و رشته های جوانه چشایی را از پشت زبان، رشته های حسی را از حلق تحتانی، حنجره، اعضای توراسیک و شکمی و رشته های پاراسمپاتیک را به اعضای توراسیک و شکمی حمل می کند
Sternocleidomastoid muscles	عضله استرنوکله ئیدو ماستوئید	عضلاتی در هر طرف گردن که حرکت آن را به هر سمت فراهم می کند
arachnoid	عنکبوتیه	لایه میانی از سه پرده مننژ
Adrenal glands	غدد آدرنال	غددی که در بالای هر کلیه قرار گرفته است و تولید و ترشح هورمون های جنسی خاص و همچنین سایر هورمون هایی را که برای حفظ تعادل آب و نمک بدن حیاتی هستند بر عهده دارند. غدد فوق کلیه
Parathyroid glands	غدد پاراتیروئید	چهار غده که در بخش خلفی هر کدام از لوب های تیروئید قرار گرفته اند. این غدد هورمون پاراتیروئید را تولید و ترشح می کنند
Cricoid cartilage	غضروف کریکوئید	یک تیغه سخت غضروفی که بخش انتهایی حنجره را می سازد
fascia	فاسیا	غلاف یا غشایی از بافت همبند فیبروزی سفت که عضلات را پوشانده، حمایت و از هم جدا می کند
mandible	مندیبیل	استخوان فک تحتانی
flexion	فلکسیون	خم کردن، حرکت نقطه انتهایی یک اندام در وضعیت آناتومیک به سمت تنه
femur	فمور	استخوان ران، طولی ترین استخوان بدن
superior	فوقانی	بخشی از بدن که نزدیک تر به سر قرار می گیرد
fontanelles	فونتانل	نقاط نرمی در جمجمه یک نوزاد یا شیرخوار که درز های جمجمه در آن هنوز به هم متصل نشده اند
physiology	فیزیولوژی	مطالعه اعمال بدن موجود زنده
anterior	قدامی	سطح جلویی بدن، سمتی که هنگام ایستادن در وضعیت آناتومیک، روبروی شما قرار می گیرد
thorax	قفسه سینه	قفسه سینه که محتوای ریه، قلب و عروق بزرگ است
Lateral malleolus	قوزک خارجی	یک برجستگی در انتهای تحتانی نازک نی
catabolism	کاتابولیسم	بخش تخریبی متابولیسم که با تجزیه مولکول های درشت تر به مولکول های کوچک تر در ارتباط است

liver	کبد	یک عضو توپر بزرگ که در ربع فوقانی راست بلافاصله در زیر دیافراگم قرار گرفته است. این عضو مولد صفرا، ذخیره کننده قند برای استفاده فوری توسط بدن و تولید کننده مواد بسیاری است
crepitus	کرپیتوس	صدای سایش یا احساس آن
patella	کشکک	کلاهیک زانو، یک استخوان اختصاص یافته که درون تاندون عضله چهار سر قرار دارد
plantar	کف پای	مربوط به کف پا
clavicle	کلایکل	استخوان ترقوه
calcitonin	کلسی تونین	هورمون های تولید شده توسط سلول های پارافولیکولی تیروئید که در تنظیم سطوح کلسیم بدن نقش دارد
kidneys	کلیه ها	اعضای پشت صفاقی که محصولات نهایی حاصل از متابولیسم را به شکل ادرار دفع می کند و محتوای نمک و آب بدن را تنظیم می کند
cholinergic	کولینرژیک	توصیف نورونی که واسطه عصبی استیل کولین ترشح می کند
Gall bladder	کیسه صفرا	کیسه ای در سطح زیرین کبد که صفرا را از کبد جمع و آن را از طریق مجرای صفراوی مشترک به درون دوازدهه تخلیه می کند
Pulmonary circulation	گردش خون ریوی	دستگاه گردش خون در بدن که خون را از سمت راست قلب به ریه ها می برد و به سمت چپ قلب باز می گرداند
Atrioventricular node	گره دهلیزی بطنی	محلی در دهلیز راست نزدیک به سپتوم که مسئول کندی گذرای هدایت الکتریکی است
Sinoatrial node	گره سینوسی دهلیزی	محل اصلی آغاز تکانه های الکتریکی که در بالای دهلیز راست قرار دارد. این نقطه، ضربان ساز طبیعی قلب است
bronchodilator	گشاد کننده های برونشی	داروهایی که به منظور بهبود عملکرد ریه طراحی شده است
glucagon	گلوکاگون	هورمونی که توسط پانکراس ترشح می شود و برای کنترل متابولیسم بدن و سطح گلوکز خون ضروری است
gluconeogenesis	گلوکونئوژنز	روندی که کبد و کلیه ها را برای تولید گلوکز از مولکول های غیر کربوهیدراتی تحریک می کند
glycogenolysis	گلیکوژنولیز	تجزیه گلیکوژن به گلوکز
Fallopian tube	لوله فالوپ	لوله ای طویل و باریک که از رحم به تخمدان همان سمت امتداد می یابد و تخمک از طریق آن از تخمدان به سوی رحم حرکت می کند
meatus	مئاتوس	یک گذرگاه که در زیر هر شاخک قرار گرفته
maxillae	ماکزایلا	استخوان های فک فوقانی که در تشکیل حلقه، حفره بینی و کام شرکت دارد و دندان های فوقانی در آن جای می گیرند
Cerebrospinal fluid- CSF	مایع مغزی نخاعی	مایعی که در بطن های مغزی ساخته می شود و در فضای زیر عنکبوتیه جریان می یابد و پرده های مننژ را شستشو می دهد
cerebellum	مخچه	یکی از زیر گروه اصلی مغز که برخی اوقات مغز کوچک نامیده می شود و هماهنگی فعالیت های مختلف مغز به ویژه حرکت بدن را به عهده دارد
mediastinum	مدیاستن	فضای بین ریه ها در مرکز قفسه سینه که حاوی قلب، نای، برونش های اصلی، بخشی از مری و عروق خونی بزرگ است
Respiratory center	مرکز تنفس	بخشی از مغز که در بصل النخاع قرار دارد و محرک های تنفسی را کنترل می کند
axis	مهره آسه	دومین مهره گردنی، نقطه ای که به سر امکان برگشت می دهد
myocardium	میوکارد	عضله قلبی
neuron	نورون	واحد های عملکردی اصلی دستگاه عصبی
norepinephrine	نوراپی نفرین	یک هورمون طبیعی با اثرات تحریکی بیشتر بر روی گیرنده های آلفا که به عنوان

یک داروی قلبی نیز تجویز می شود		
هورمونی که توسط لوب خلفی هیپوفیز ترشح می شود. این هورمون عروق خونی را منقبض می کند و فشار خون را بالا می برد. همچنین هورمون ضد ادراری نیز خوانده می شود.	وازوپرسین	vasopressin
یکی از دو ورید بزرگ بدن، این ورید خون را از اندام تحتانی لگن و اعضای شکمی به قلب حمل می کند	ورید اجوف تحتانی	Inferior vena cava
یکی از دو ورید بزرگ بدن، این ورید خون را از اندام فوقانی، سر گردن و قفسه سینه به قلب بر می گرداند	ورید اجوف فوقانی	Superior vena cava
دو ورید اصلی که خون سر و گردن را تخلیه می کند	ورید های ژوگولار	Jugular veins
وضعیتی که در آن بدن به صورت افقی و سر پایین تر از پاها قرار دارد	ترندلنبرگ	Trendelenburg s position
دراز کشیده به سوی پهلو	وضعیت لترال	Lateral position
وضعیت خوابیده به پشت	وضعیت سوپاین	Supine position
وضعیت خوابیده به شکم	وضعیت پرون	Prone position
وضعیت نشسته	وضعیت فاوئر	Fowler s position
وضعیت نیمه نشسته، وضعیتی که در آن بیمار با زاویه ۴۵ درجه و زانو های نیمه خمیده نشسته است	وضعیت سمی فاوئر	Semi-fowler s position
کنترل خونریزی به وسیله تشکیل لخته خون	هموستاز	hemostasis
هورمونی که توسط غدد پارائتیروئید تولید و ترشح می شود. این هورمون سطوح طبیعی کلسیم را در خون و عملکرد طبیعی عصبی عضلانی را حفظ می کند	هورمون پارائتیروئید	Parathyroid hormone
هورمونی که آزاد شدن هورمون تیروئید را از غده تیروئید کنترل می کند	هورمون محرک تیروئید	Thyroid-stimulating hormone
حفظ یک محیط فیزیولوژیک داخلی نسبتاً ثابت	هومئوستاز	homeostasis
استخوان بازو	هومروس	humerus
باز شدن یک بخش از بدن تا بیشترین حد	هیپر اکستنسیون	hyperextension
خم شدن بیشتر از وضعیت طبیعی	هیپر فلکسیون	hyperflexion
غده ای که ترشح هورمون های تنظیم کننده اعمال بسیاری از غدد بدن را در اختیار دارد	هیپوفیز	hypophysis
ماده ای که در مقادیر زیاد در بازوفیل ها یافت می شود و التهاب بافتی را افزایش می دهد	هیستامین	histamine

یکی از قسمت های پر کاربرد در اصطلاحات پزشکی، استفاده از اختصارات پزشکی است. استفاده از اختصارات از دو جنبه حائز اهمیت است:

- کوتاه کردن جملات و رساندن معنی و مفهوم با کمترین لغات ممکن
- استفاده آسان از اصطلاحات و عناوین دشوار

معمولاً در ساختن اختصارات، از حروف اول کلمات تشکیل دهنده استفاده می شود. بعضی از اختصارات برای بیش از یک مورد اصطلاح استفاده می شود. به طور مثال؛ MS، در مورد اصطلاحات Mental Status; Mitral Stenosis; Multiple Sclerosis; Musculoskeletal.Morphin Sulfate. به کار می رود که می تواند به معانی؛ وضعیت ذهنی، تنگی میترال، مالتیبیل اسکروزیس، استخوانی عضلانی به کار رود. بنابراین در مورد این نوع اختصارات در نوشتن گزارش پزشکی در فرم ماموریت، ابتدا باید از کلمه کامل استفاده شود و داخل پرانتز، حروف اختصاری قید شده و اگر در مابقی این گزارش نیاز به استفاده مجدد از آن اصطلاح باشد، می توان از اختصار همان کلمه استفاده کرد.

کلمات اختصاری

معنی	کامل	اختصار
حمایت حیاتی قلبی پیشرفته	Advanced cardiac life support	ACLS
دیفبریلاتور خارجی خودکار	Automatic external defibrillator	AED
انجمن قلب آمریکا	American heart association	AHA
حمایت حیاتی پیشرفته	Advanced life support	ALS
ظاهر، نبض، نگاه ظاهر، فعالیت، تنفس	(Appearance Pulse Grimace Activity Respiration)	APGAR
درجه بندی (هوشیار یا بیدار، پاسخگو به تحریک کلامی، درد، غیر پاسخگو)	Scale (Alert or Awake Verbal Pain Unresponsive)	AVPU
حمایت حیاتی پایه	Basic life support	BLS
مساحت سطح بدن	Body surface area	BSA
جداسازی ترشحات بدن	Body substance isolation	BSI
فشار به عقب، بالا، راست	Backward Upward Rightward Pressure	BURP
ماسک با بگ دریچه دار	Bag valve mask	BVM
بیماری شریان کرونر	Coronary artery disease	CAD
شکایت اصلی، تاریخچه، ارزیابی، تجویز، انتقال	Chief complaint history assessment Rx transport	CHART
شکایت اصلی، تاریخچه، ارزیابی، درمان، سنجش، حالت	Chief complaint History Assessment Treatment evaluation Disposition	CHEATED
نارسایی احتقانی قلب	Congestive heart failure	CHF
بیماری انسدادی مزمن ریوی	Chronic obstructive pulmonary disease	COPD
کولار بی حرکت ساز نخاع گردنی	Cervical spinal immobilization collar	CSIC
تغییر شکل، کوفتگی، خراش، سوراخ شدگی، سوختگی، تندرینس، بریدگی، تورم	Deformity Contusion Abrasion Penetration/Puncture Burns Tenderness laceration swelling	DCAP-BTLS
کتواسیدوز دیابتیک	Diabetic ketoacidosis	DKA
دیابت ملیتوس	Diabetes mellitus	DM
تلاش برای احیا نکنید	Do not attempt resuscitation	DNAR
احیا نکنید	Do not resuscitate	DNR
تغییر شکل، جراحات باز، تندرینس، تورم	Deformities Open injuries Tenderness Swelling	DOTS
نوار قلب	Electrocardiogram	EKG, ECG
دیسپچر اورژانس پزشکی	Emergency medical dispatcher	EMD
خدمات فوریت های پزشکی	Emergency medical service	EMS
تکنسین فوریت های پزشکی	Emergency medical technician	EMT
تکنسین فوریت های پزشکی - پایه	Emergency medical technician- Basic	EMT-B
تکنسین فوریت های پزشکی - میانی	Emergency medical technician- Intermediate	EMT-I
تکنسین فوریت های پزشکی - پیشرفته	Emergency medical technician- Paramedic	EMT-P
کامبی تیوب	Esophageal tracheal combitube	ETC

انسداد راه هوایی توسط جسم خارجی	Foreign body airway obstruction	FBAO
قند خون ناشتا	Fasting blood sugar	FBS
جدول کمای گلاسکو	Glasgow coma scale	GCS
ماسک هوایی با قابلیت بالا برای جلوگیری از انتقال ذرات	High efficiency particulate air respirator	HEPA
برجستگی ورید ژوگولار	Jugular vein distension	JVD
ربع تحتانی چپ (شکم)	Left lower quaderant	LLQ
لارنژیال ماسک	Laryngeal mask airway	LMA
ربع فوقانی چپ (شکم)	Left upper quaderant	LUQ
لیتر در دقیقه	Litre per minute	Lpm
حوادث با چند قربانی	Multiple casualty incident	MCI
مکانیسم آسیب	Mechanism of injury	MOI
داروی استنشاقی با دوز تعریف شده	Metered dose inhaler	MDI
بینی معده ای	Nasogastric	NG
ماهیت بیماری	Nature of illness	NOI
ماسک بدون تنفس مجدد	Nonrebreather mask	NRB
شروع، تخفیف و تشدید، کیفیت، انتشار، شدت، زمان	Onset Provocation/Palliation Quality Radiation Severity Time	OPQRST
شلوار بادی ضد شوک	Pneumatic antishock garment	PASG
برگه ماموریت اورژانس	Prehospital care report	PCR
فعالیت الکتریکی بدون نبض	Pulseless electrical activity	PEA
نبض، حرکت، حس (ارزیابی دیستال محل آسیب)	Pulse Motor Sensation	PMS
وسایل حفاظت فردی	Personal protective equipment	PPE
تهویه با فشار مثبت	Positive pressure ventilation	PPV
ربع تحتانی راست (شکم)	Right lower quaderant	RLQ
ربع فوقانی راست (شکم)	Right upper quaderant	RUQ
علائم و نشانه ها، حساسیت، دارو، تاریخچه پزشکی مرتبط، آخرین وعده غذایی، اتفاقات مرتبط با بیماری یا صدمه	Sign/Symptoms Allergies Medication Pertinent past medical history Last oral intake Events associated with the illness or injury	SAMPLE
سندرم مرگ ناگهانی شیرخوار	Sudden infant death syndrome	SIDS
علائم و نشانه، ارزیابی، برنامه ریزی	Subjective Objective Assessment Plan	SOAP
تریاز ساده و درمان سریع (تریاز START)	Simple Triage And Rapid Treatment	START
حمله ایسکمیک گذرا	Transient ischemic attack	TIA
ضربه در دقیقه	Beat per minute	Bpm
هموگلوبین گلیکولیزه شده	Glycated hemoglobin	A1c
پادتن	Antibody	Ab
سقط	Abortion	AB
گاز خون شریانی	Arterial blood gas	ABG
قبل از غذا	Before meals	ac
آنزیم مبدل آنژیوتانسین	Angiotensin-converting enzyme	ACE

لیگامن صلیبی قدامی	Anterior cruciate ligament	ACL
گوش راست، بیماری آلزایمر	Alzheimer disease right ear	AD
هورمون ضد ادراری	Antidiuretic hormone	ADH
بیماری کاهش توجه / بیش فعالی	Attention-deficit/hyperactivity disorder	ADHD
فیبریلاسیون دهلیزی	Atrial fibrillation	AF
سندرم نقص ایمنی اکتسابی	Acquired immunodeficiency syndrome	AIDS
انفارکتوس میوکارد (سکته قلبی) حاد	Acute myocardial infarction	AMI
سیستم اعصاب خودکار	Autonomic nervous system	ANS
قدامی خلفی	Anteroposterior	AP
استامینوفن	Acetaminophen	APAP
ریگورژیتاسیون (بازگشت خون) آئورت	Aortic regurgitation	AR
بلوک کننده گیرنده آنژیوتانسین	Angiotensin receptor blocker	ARB
سندرم زجر تنفسی حاد	Acute respiratory distress syndrome	ARDS
نارسایی تنفسی حاد	Acute respiratory failure	ARF
نارسایی کلیوی حاد	Acute renal failure	ARF
استیل سالیسیلیک اسید (آسپرین)	Acetylsalicylic acid (aspirin)	ASA
آستیگماتیسم چشم	Astigmatism	As or Ast
گوش چپ، تصلب شرایین، تنگی دهلیز	Atrial stenosis arteriosclerosis left ear	AS
بیماری قلبی عروقی تصلب شرایین	Arteriosclerotic cardiovascular disease	ASCVD
نقص دیواره بین دهلیزی	Atrial septal defect	ASD
بیماری قلبی تصلب شرایین	Arteriosclerotic heart disease	ASHD
تاکیکاردی دهلیزی	Atrial tachycardia	AT
نکروز حاد توبول های کلیوی	Acute tubular necrosis	ATN
شریانی-وریدی، دهلیزی-بطنی	Atrioventricular Arteriovenous	AV
بلوک شاخه ای	Bundle branch block	BBB
فشار خون	Blood pressure	BP
آنوریسم آئورت شکمی	abdominal aortic aneurysm	AAA
آلانین آمینوترانسفراز (معمولا در بیماری قلبی و کبد افزایش می یابد)، همان SGPT	alanine aminotransferase (elevated in liver and heart disease); formerly SGPT	ALT
قدامی	anterior	ant
دو گوش	both ears	AU
دو بار در روز	twice a day	bid
هیپرپلازی خوش خیم پروستات	benign prostatic hyperplasia; benign prostatic hypertrophy	BPH
قند خون	blood sugar	BS
اوره نیتروژن خون	blood urea nitrogen	BUN
نمونه برداری از بافت زنده، بیوپسی	Biopsy	Bx, bx
مهره اول تا هفتم گردنی	first cervical vertebra, second cervical vertebra, and so on	C1, C2 to C7
سرطان، ایست قلبی	cancer; cardiac arrest	CA

کلسیم، سرطان	calcium; cancer	Ca
پیوند شریان کرونر کنارگذر	coronary artery bypass graft	CABG
بیماری شریان کرونر	coronary artery disease	CAD
کاتتر، کاتتر زدن، سوند زدن	catheterization; catheter	cath
شمارش همه خون	complete blood count	CBC
سانتیمتر مکعب، سی سی	cubic centimeter	cc
شکایت اصلی	chief complaint	CC
واحد مراقبت کرونر	coronary care unit	CCU
فیبروز کیستیک	cystic fibrosis	CF
نارسایی احتقانی قلب	congestive heart failure	CHF
کلسترول	cholesterol	Chol
(آنزیم قلبی) کراتین کیناز	creatin kinase (cardiac enzyme)	CK
سانتیمتر	centimeter	cm
سیستم اعصاب مرکزی	central nervous system	CNS
دی اکسید کربن	carbon dioxide	CO2
بیماری مزمن انسدادی ریه	chronic obstructive lung disease	COLD
فلج مغزی	cerebral palsy	CP
احیای قلبی ریوی	cardiopulmonary resuscitation	CPR
برش سزارین	cesarean section	C-section,CS
مایع مغزی نخاعی	cerebrospinal fluid	CSF
محاسبه تشخیص از طریق تصویر برداری مقطعی	computed tomography	CT
سندرم تونل کارپال	carpal tunnel syndrome	CTS
قلبی عروقی	cardiovascular	CV
سکته مغزی	cerebrovascular accident	CVA
بیماری عروق مغزی	cerebrovascular disease	CVD
رادیوگرافی از قفسه سینه	chest x-ray; chest radiograph	CXR
پوست شناسی	dermatology	derm
شمارش تفاضلی (گلبول های سفید خون)	differential count (white blood cells)	diff
تنگی نفس حین فعالیت	dyspnea on exertion	DOE
ترومبوز وریدهای عمقی	deep vein thrombosis	DVT
تشخیص ها	diagnoses (singular, diagnosis)	Dx, dx
اورژانس بیمارستان	emergency department	ED
نوار مغز	electroencephalogram	EEG
نوار عضله	electromyogram	EMG
گوش و حلق و بینی	ears, nose, and throat	ENT
بیماری کلیوی انتهایی	end-stage renal disease	ESRD
نوار قلب جنینی	fetal electrocardiogram	FECG; FEKG
ضربان قلب جنینی	fetal heart rate	FHR
صدای قلب جنینی	fetal heart tone	FHT
تاریخچه خانوادگی	family history	FH

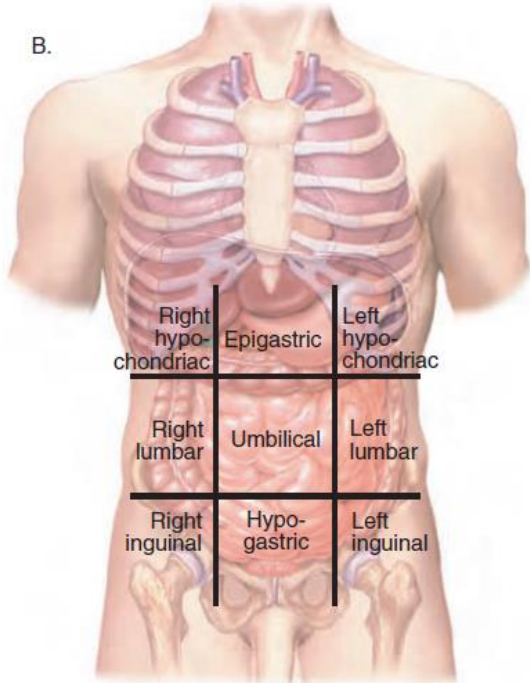
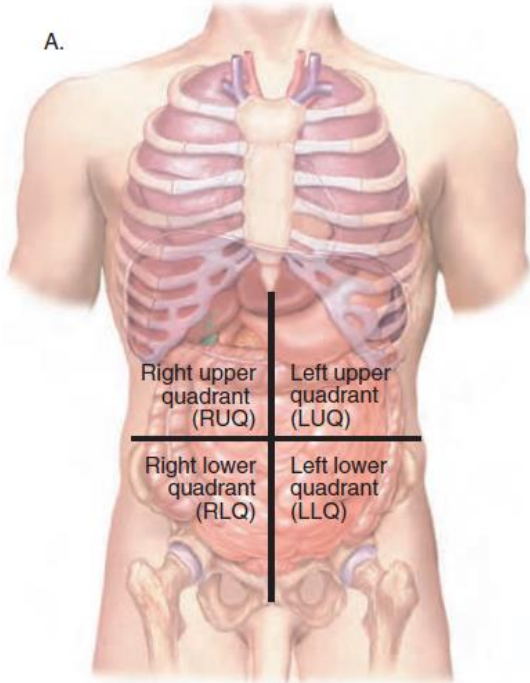
هورمون محرک فولیکول	follicle-stimulating hormone	FSH
شکستگی	fracture	Fx
بارداری	gravida (pregnant)	G
کیسه صفرا	gallbladder	GB
سوزاک	gonorrhea	GC
ریفلاکس مری معدوی	gastroesophageal reflux	GER
بیماری ریفلاکس مری معده ای	gastroesophageal reflux disease	GERD
هورمون رشد	growth hormone	GH
دستگاه گوارش، معده ای روده ای	gastrointestinal	GI
آزمایش تحمل گلوکز	glucose tolerance test	GTT
ادراری تناسلی	genitourinary	GU
دانش بیماری زنان	gynecology	GYN
ویروس هپاتیت آ	hepatitis A virus	HAV
هموگلوبین	hemoglobin	Hgb,Hb, Hg
ویروس هپاتیت ب	hepatitis B virus	HBV
هماتوکریت	hematocrit	HCT, Hct
ویروس هپاتیت سی	hepatitis C virus	HCV
شنیدن دور، همودیالیز، از هم جدا شدن هیپ	hearing distance; hemodialysis; hip disarticulation	HD
ویروس هپاتیت دی	hepatitis D virus	HDV
ویروس هپاتیت ای	hepatitis E virus	HEV
نارسایی قلبی	heart failure	HF
ویروس نقص ایمنی انسانی	human immunodeficiency virus	HIV
ویروس هرپس سیمپلکس	herpes simplex virus	HSV
تاریخچه	history	Hx
دیواره بین دهلیزی	interatrial septum	IAS
بیماری التهابی روده	inflammatory bowel disease	IBD
سندرم روده تحریک پذیر	irritable bowel syndrome	IBS
فشار داخل جمجمه	intracranial pressure	ICP
داخل پوستی، داخل جلدی	intra dermal	ID
دیابت ملیتوس وابسته به انسولین	insulin-dependent diabetes mellitus	IDDM
ایمونوگلوبولین	immunoglobulins	Igs
داخل عضلانی، تک هسته ای عفونی	intramuscular; infectious mononucleosis	IM
لنز داخل چشمی	intraocular lens	IOL
فشار داخل چشمی	intraocular pressure	IOP
سندروم دیسترس تنفسی شیرخوار	infant respiratory distress syndrome	IRDS
فضای بین دنده ای	intracostal space	IS
وسیله داخل رحمی	intrauterine device	IUD
داخل وریدی	intravenous	IV, I.V.
ورید اجوف تحتانی	inferior vena cava	IVC
دیواره بین بطنی	interventricular septum	IVS
پتاسیم	potassium	K

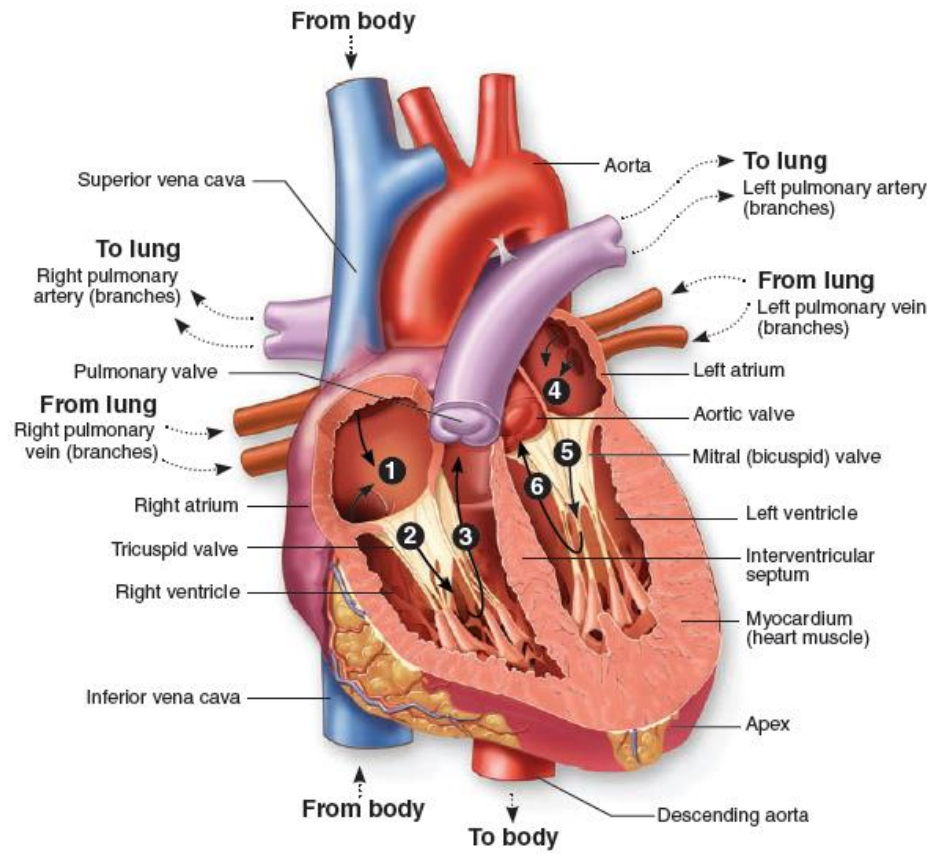
کلیه، حالب، مثانه	kidney, ureter, bladder	KUB
مهره ی اول تا پنجم کمری	first lumbar vertebra, second lumbar vertebra, and so on	L1, L2 to L5
دهلیز چپ	left atrium	LA
کناری، جنبی	lateral	LAT, lat
وزن پایین هنگام تولد	low birth weight	LBW
لیپوپروتئین با چگالی کم	low-density lipoprotein	LDL
هورمون لوتئینی کننده	luteinizing hormone	LH
لاکتات دهیدروژناز، لاکتیک اسید دهیدروژناز (آنزیم قلبی)	lactate dehydrogenase; lactic acid dehydrogenase (cardiac enzyme)	LD
آخرین عادت ماهانه	last menstrual period	LMP
کاهش هوشیاری یا سطح هوشیاری	loss of consciousness or level of consciousness	LOC
سوراخ کردن در ناحیه کمر، پروسیجر LP	lumbar puncture	LP
چپ	left	Lt, lt
بطن چپ	left ventricle	LV
آنسفالوگرافی مغناطیسی	Magnetoencephalography	MEG
میلی گرم	milligram	mg
میاستنی گراویس	myasthenia gravis	MG
انفارکتوس میوکارد، حمله قلبی	myocardial infarction	MI
میلی لیتر، سی سی	milliliters	mL, ml
میلی متر	millimeter	mm
میلیمتر جیوه	millimeters of mercury	mmHg
آنژیوگرافی تشدید مغناطیسی	magnetic resonance angiography	MRA
تصویربرداری (به وسیله) تشدید (میدان) مغناطیسی	magnetic resonance imaging	MRI
وضعیت ذهنی، تنگی میترال، مالتیپل اسکلروزیس، استخوانی عضلانی	mental status; mitral stenosis; multiple sclerosis; musculoskeletal	MS
افتادگی دریچه میترال	mitral valve prolapse	MVP
سدیم (یک الکترولیت)	sodium (an electrolyte)	Na ⁺
نوزاد تازه متولد شده	newborn	NB
دیابت ملیتوس غیر وابسته به انسولین	non-insulin-dependent diabetes mellitus	NIDDM
پروتامین خنثی هاگدون (انسولین) پروتامین: پروتئین های محلول در آمونیاک	neutral protamine Hagedorn (insulin)	NPH
چیزی از طریق دهان دریافت نکند، ناشتا	nothing by mouth	npo
داروهای ضد التهاب غیر استروئیدی	nonsteroidal anti-inflammatory drugs	NSAIDs
اکسیژن	oxygen	O ₂
مامایی	obstetrics	OB
مامایی و شناخت بیماری زنانگی	obstetrics and gynecology	OB-GYN

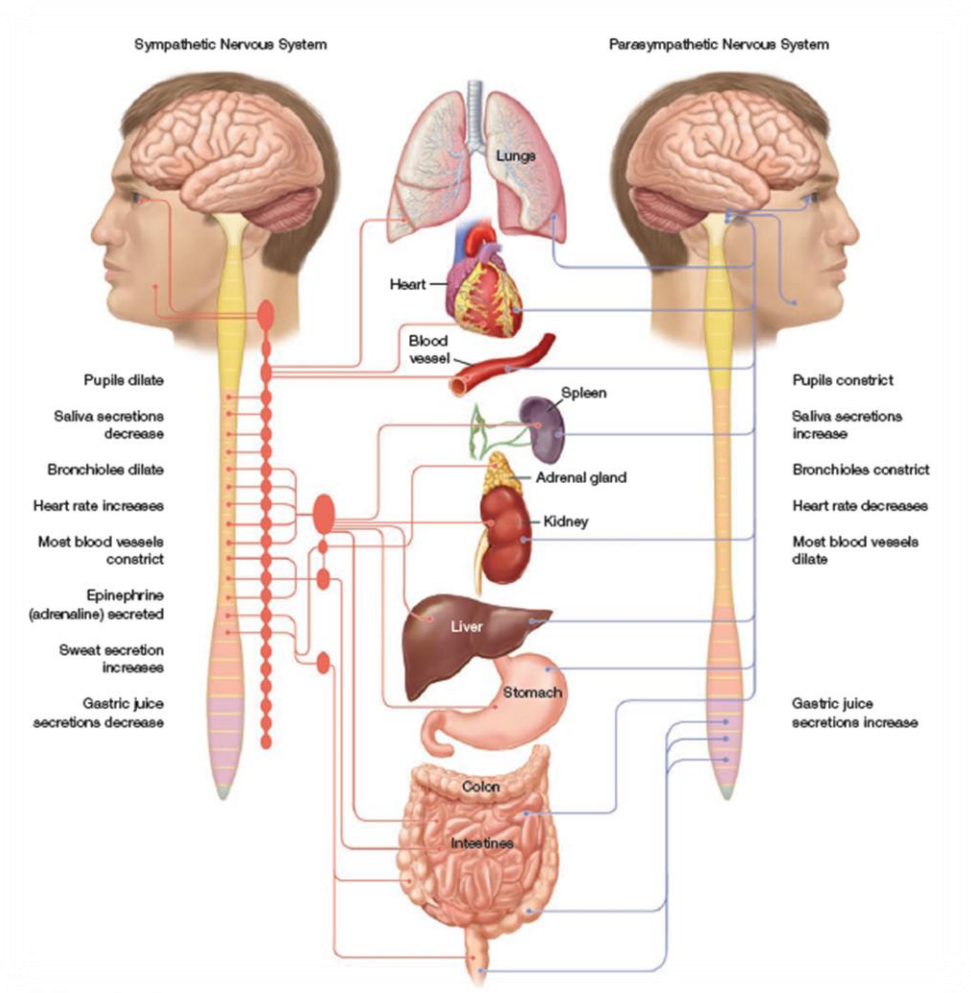
قرص های ضدبارداری خوراکی	oral contraceptive pills	OCPs
چشم راست	right eye	OD
پماد	ointment	oint
اتاق عمل	operating room	OR
ارتوپدی، شکسته بندی، استخوانپزشکی	orthopedics	ORTH ,ortho
چشم چپ	left eye	OS
هر دو چشم	both eyes	OU
خلفی قدامی	posteroanterior	PA
انقباض زودرس دهلیزی	premature atrial contraction	PAC
تعداد تولد های زنده	unipara, bipara, tripara (number of viable births)	para 1, 2, 3
تاکیکاردی حمله ای دهلیزی	paroxysmal atrial tachycardia	PAT
بعد از غذا	after meals (postprandial)	pc, pp
لیگامن صلیبی خلفی	posterior cruciate ligament	PCL
فشار جزئی دی اکسید کربن	partial pressure of carbon dioxide	PCO2
معاینه جسمانی	physical examination	PE
آزمون عملکرد ریوی	pulmonary function test	PFT
نشانه ای برای میزان اسیدی و بازی بودن	symbol for degree of acidity or alkalinity	pH
بیماری کنونی	present illness	PI
بیماری التهابی لگن	pelvic inflammatory disease	PID
عادت ماهانه قبلی	previous menstrual period	PMP
سندرم پیش از قاعدگی	premenstrual syndrome	PMS
تنگی نفس حمله ای شبانه	paroxysmal nocturnal dyspnea	PND
از طریق دهان، خوراکی	by mouth (per os)	po
فشار جزئی اکسیژن	partial pressure oxygen	PO2
خلفی	posterior	post
در صورت نیاز	as required	prn
درمان جسمی، زمان پروترومبین	physical therapy; prothrombin time	PT
آنژیوپلاستی کرونری از طریق پوست داخل مجرای	percutaneous transluminal coronary angioplasty	PTCA
هورمون پاراتیروئید	parathyroid hormone	PTH
زمان جزئی ترومبوپلاستین	partial thromboplastin time	PTT
بیماری زخم گوارشی	peptic ulcer disease	PUD
انقباض زودرس بطنی	premature ventricular contraction	PVC
هر ۲ ساعت	every 2 hours	q2h
هر ۴ ساعت	every 4 hours	q4h
هر صبح	every morning	qam, qm
هر ساعت	every hour	qh
چهار بار در روز	four times a day	qid
هر روز دیگر	every other day	qod
هر شب	every night	qpm, qn

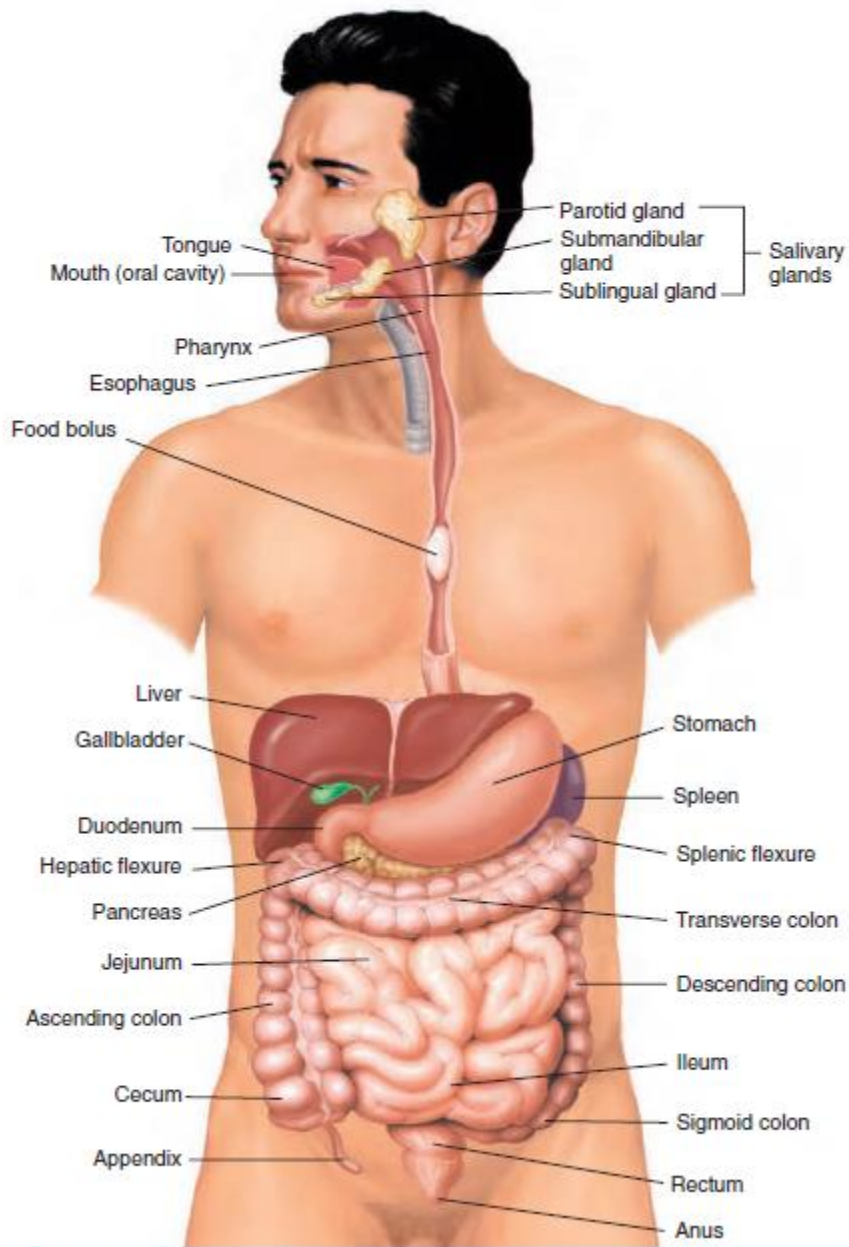
غیر محتمل شمردن	rule out	R/O
آرتريت روماتوئيد، دهليز راست	rheumatoid arthritis; right atrium	RA
سلولهای قرمز خون، شمارش تعداد گلبولهای قرمز	red blood cell(s); red blood count	RBC, rbc
بیماری تنفسی	respiratory disease	RD
سندروم زجر تنفسی	respiratory distress syndrome	RDS
حرکات سریع چشم	rapid eye movement	REM
فاکتور روماتوئيد	rheumatoid factor	RF
دامنه حرکت، پاره شدن کیسه (آب)	range of motion rupture of membrane	ROM
راست	Right	Rt
بطن راست	right ventricle	RV
مهره اول تا پنجم ساکروم	first sacral vertebra, second sacral vertebra, and so on	S1, S2 to S5
گره سینوسی دهلیزی	sinoatrial (node)	SA
اشباع اکسیژن شریانی	arterial oxygen saturation	SaO2
گلوتامیک اوگزالات ترانس آمیناز سرم، منسوخ شده است، در حال حاضر AST نامیده شده است	serum glutamic oxaloacetate transaminase; obsolete, now called AST	SGOT
گلوتامیک پیرویک ترانس آمیناز سرم، منسوخ شده است، در حال حاضر ALT نامیده شده است	serum glutamic-pyruvic transaminase; obsolete, now called ALT	SGPT
لوپوس اریتماتوز سیستمیک	systemic lupus erythematosus	SLE
سیستم اعصاب سمپاتیک	sympathetic nervous system	SNS
کوتاهی تنفس	shortness of breath	SOB
تصویر سونوگرافی	sonogram	sono
سریعا، یکباره	immediately	stat
بیماری منتقله از طریق جنسی	sexually transmitted disease	STD
زیر جلدی	subcutaneous (injection)	Sub-Q, subQ
ورید اجوف فوقانی	superior vena cava	SVC
علائم	symptom	Sx
برداشتن لوزه و آدنوئید	tonsillectomy and adenoidectomy	T&A
آدنوئید: لوزه سوم		
هورمون تری یدوتیرونین	triiodothyronine (thyroid hormone)	T ₃
هورمون تیروکسین	thyroxine (thyroid hormone)	T ₄
مهره اول تا دوازدهم سینه ای	first thoracic vertebra, second thoracic vertebra, and so on	T1, T2 to T12
برداشتن کامل رحم از طریق شکم	total abdominal hysterectomy	TAH
سل، توبرکلوسیز	tuberculosis	TB
آزمون عملکرد تیروئید	thyroid function test	TFT
سه بار در روز	three times a day	tid
هورمون محرک تیروئید	thyroid-stimulating hormone	TSH
درمان	treatment	Tx
بالا و پایین	upper and lower	U&L, U/L
تجزیه شیمیایی ادرار	urinalysis	UA
دستگاه گوارش فوقانی	upper gastrointestinal	UGI

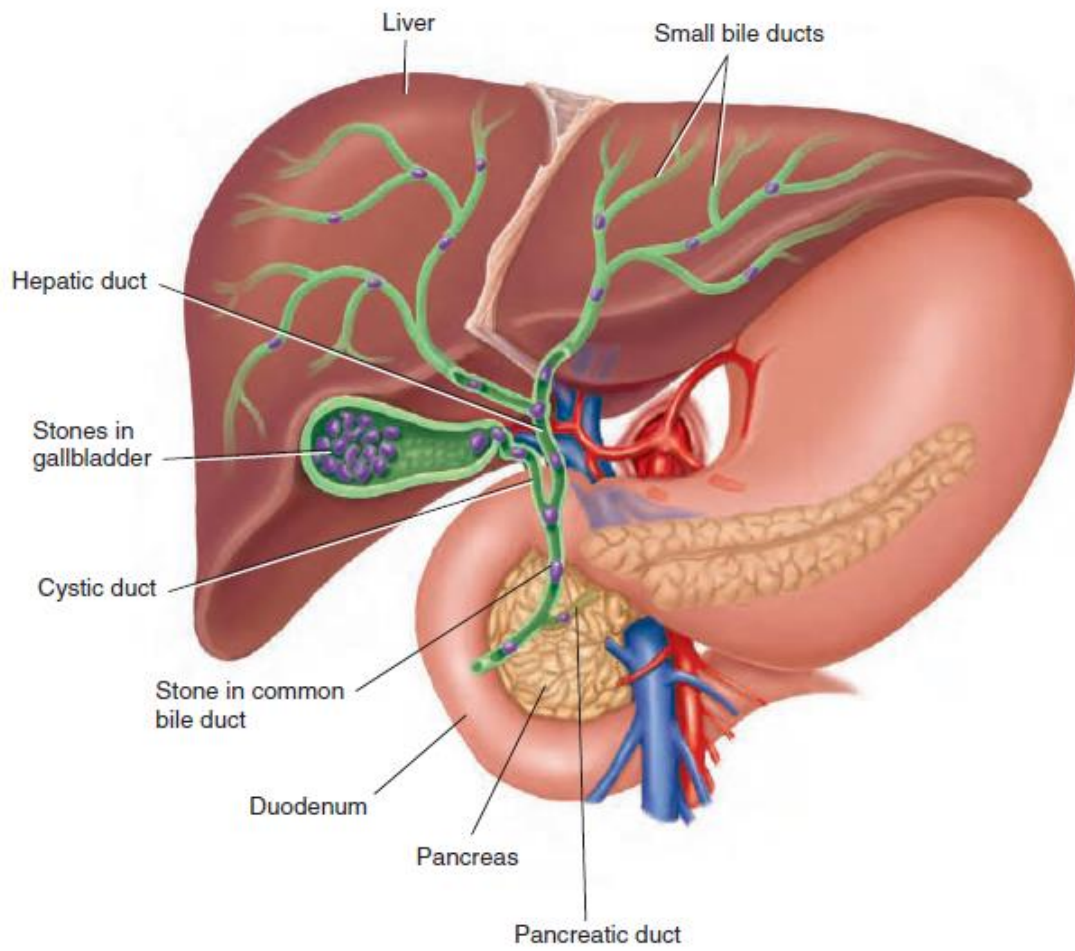
پماد	ointment	ung
عفونت فوقانی دستگاه گوارش	upper respiratory infection	URI
اولتراسوند(فراصوت)، تصویربرداری تشخیصی با استفاده از امواج فراصوت	ultrasound, ultrasonography	US
عفونت مجرای ادراری	urinary tract infection	UTI
نقص دیواره بطنی	ventricular septal defect	VSD
فیبریلاسیون بطنی	ventricular fibrillation	VF
تاکیکاردی بطنی	ventricular tachycardia	VT
سلولهای سفید خون، شمارش تعداد گلبولهای سفید	white blood cell(s); white blood count	WBC

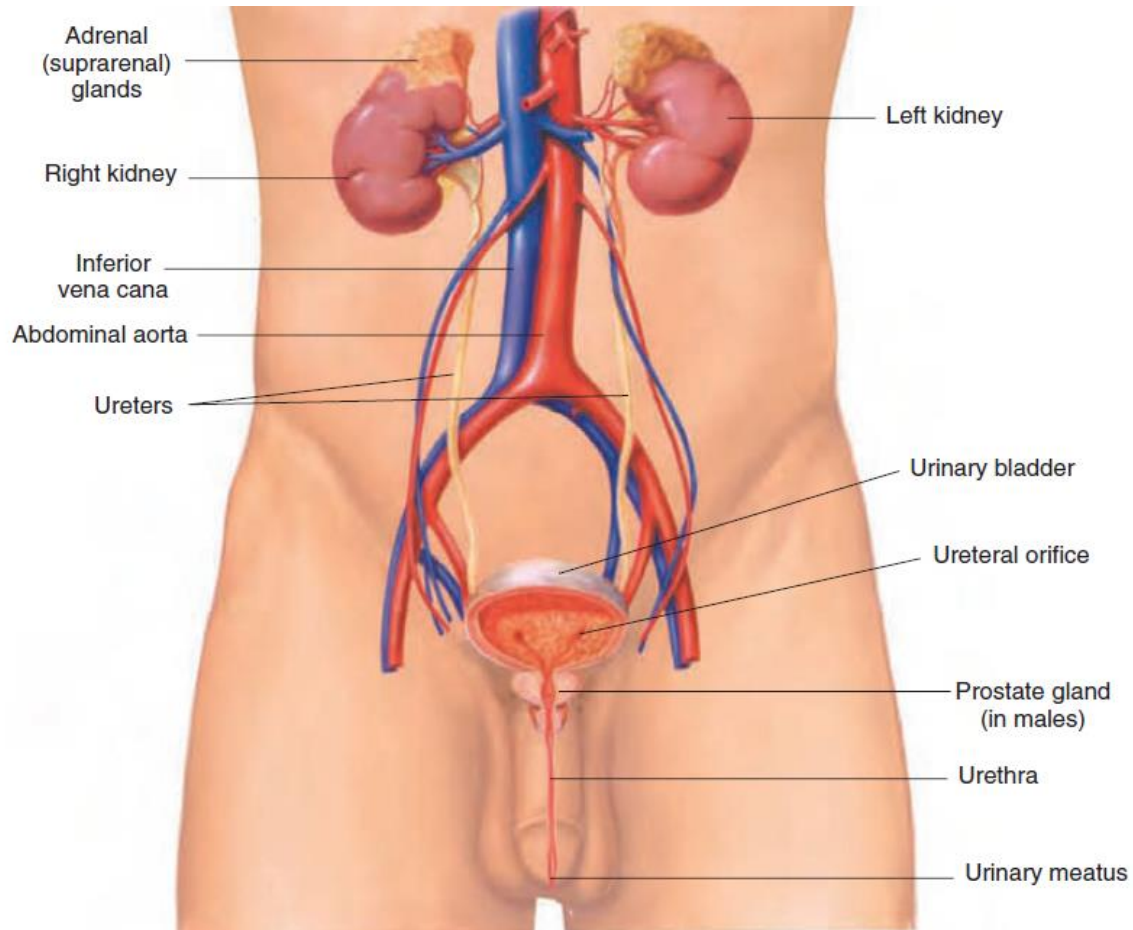


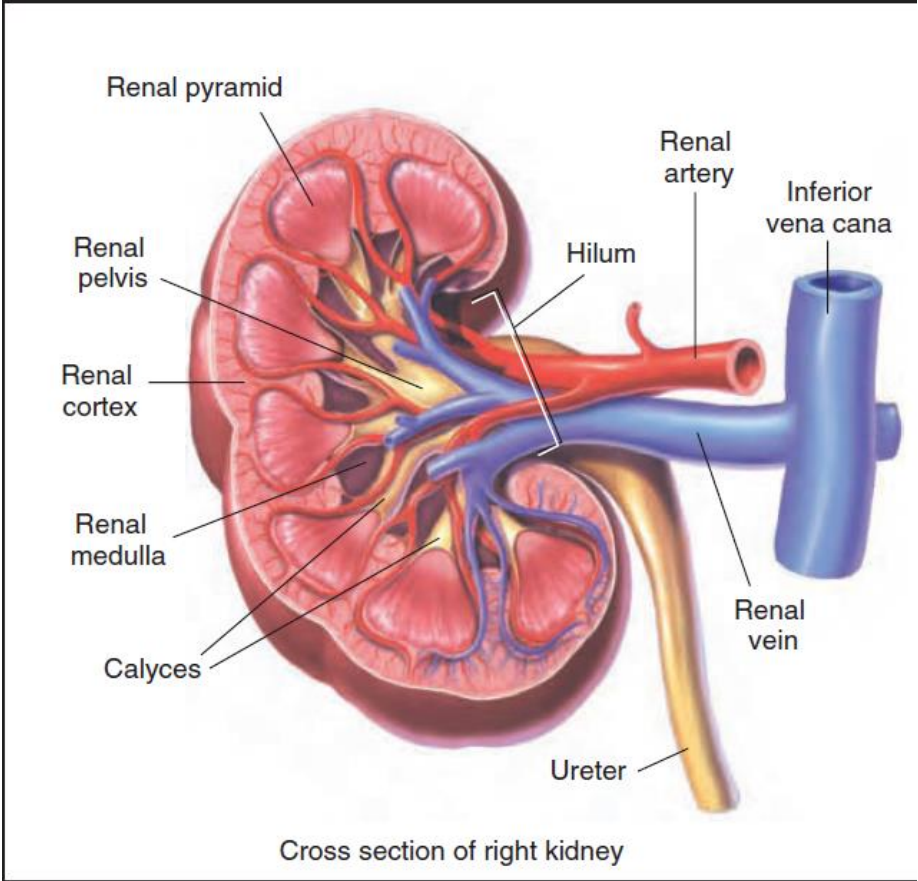


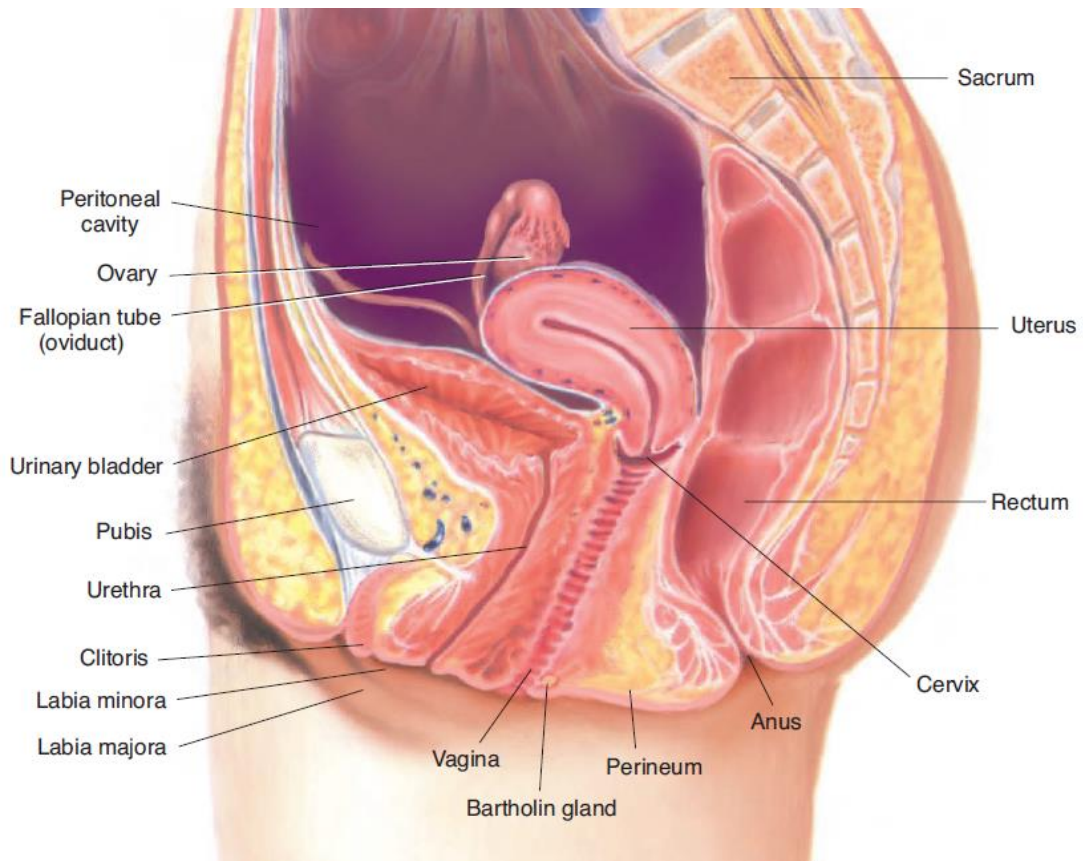


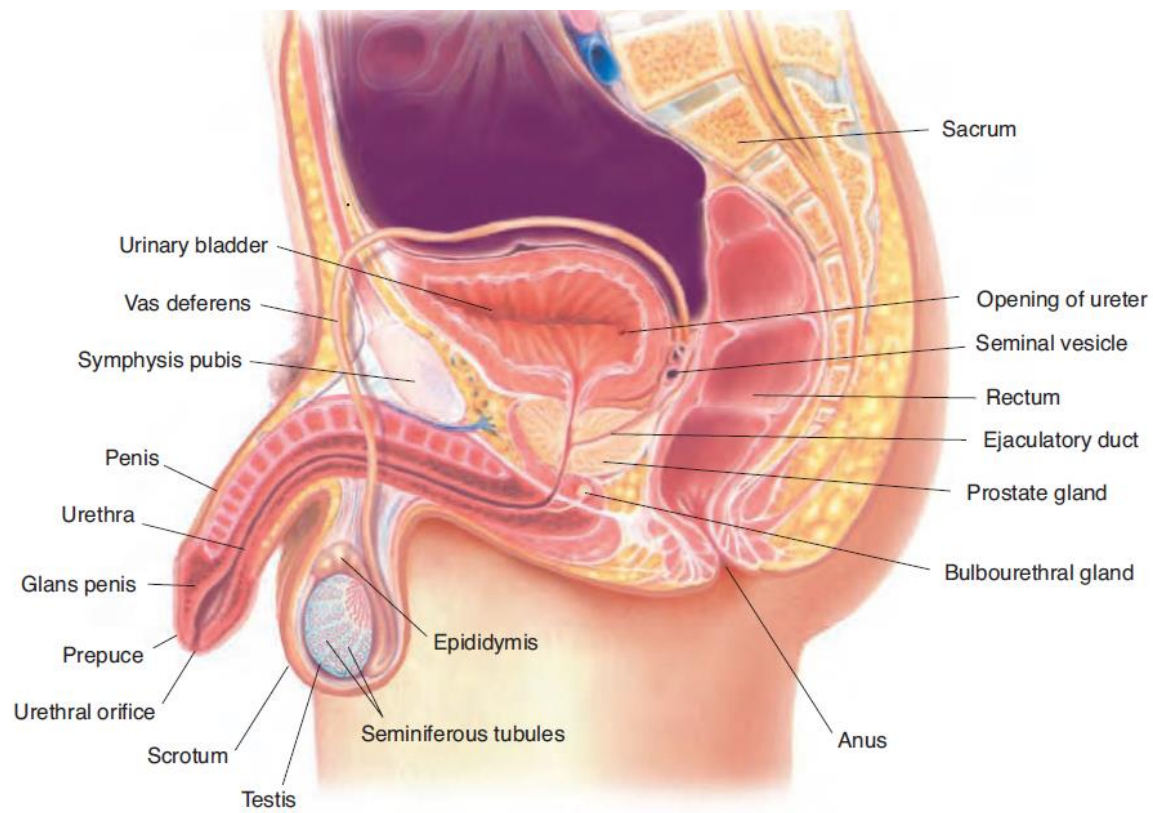


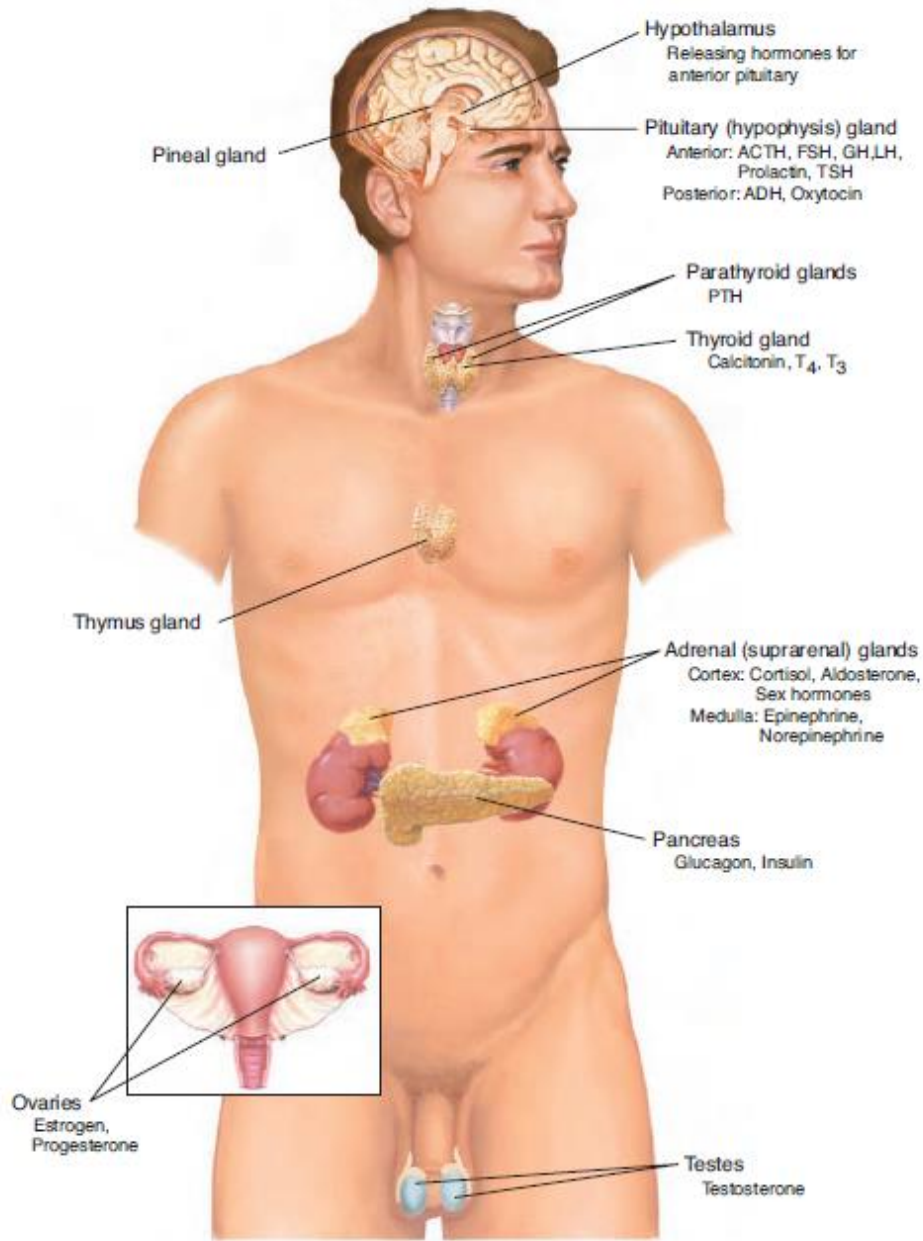


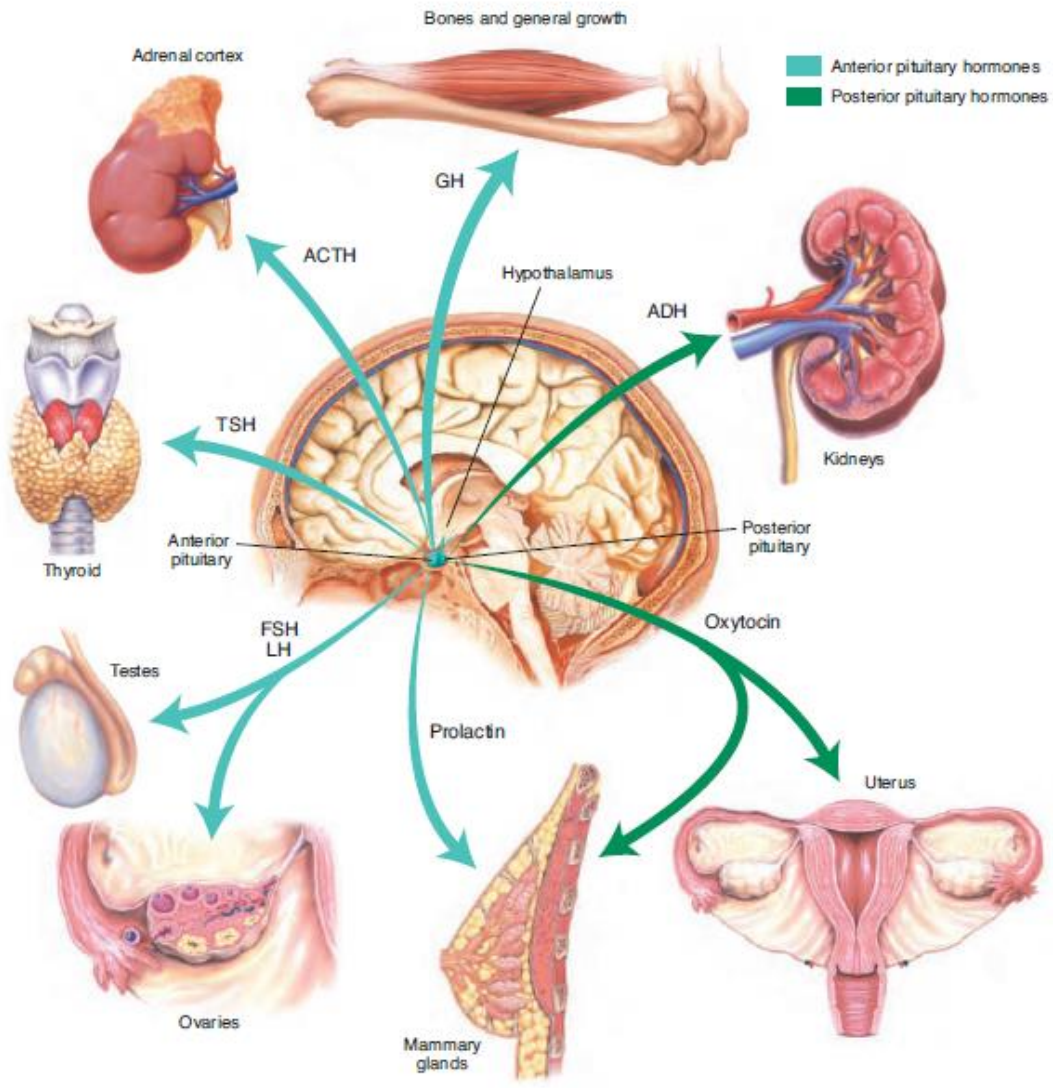


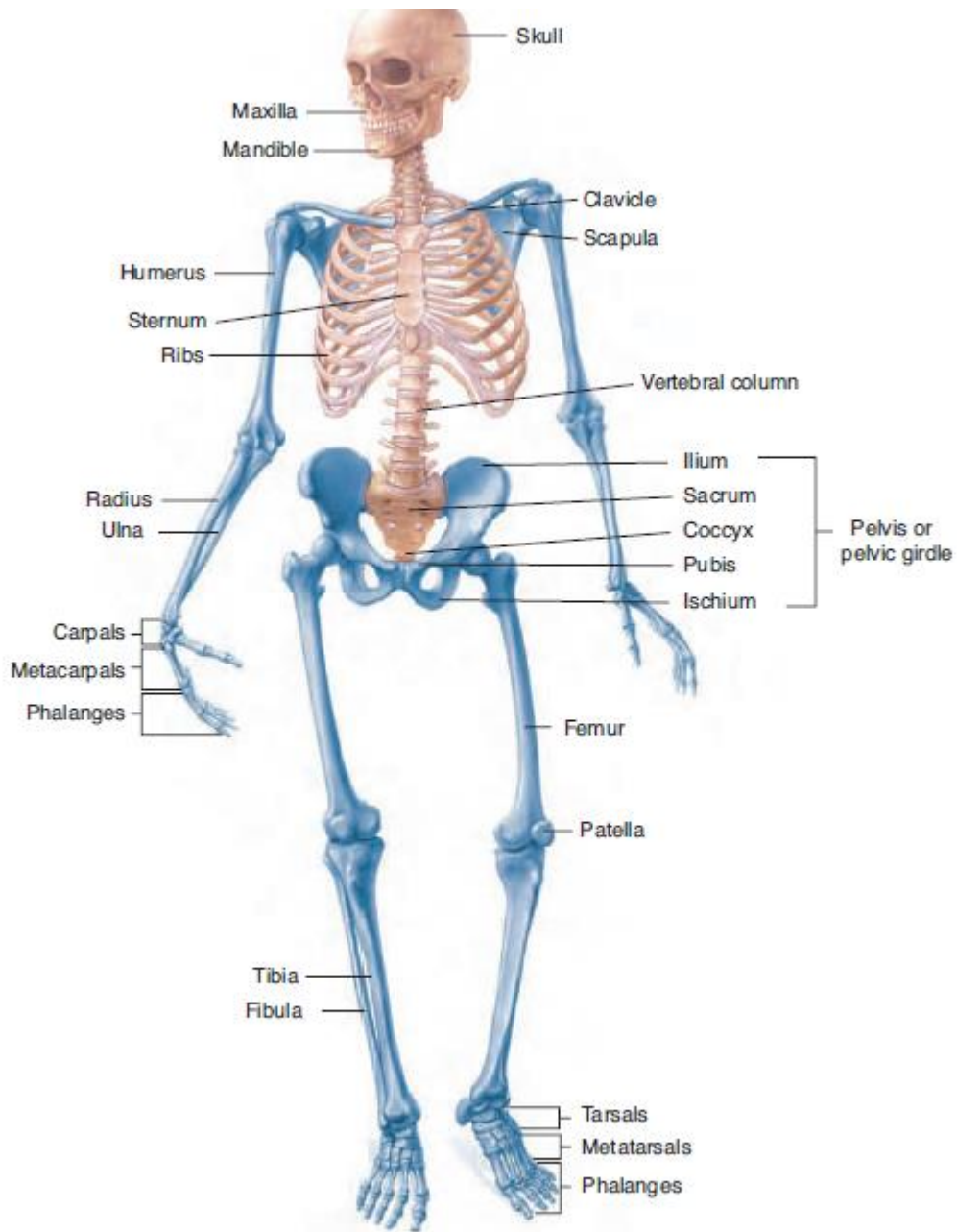


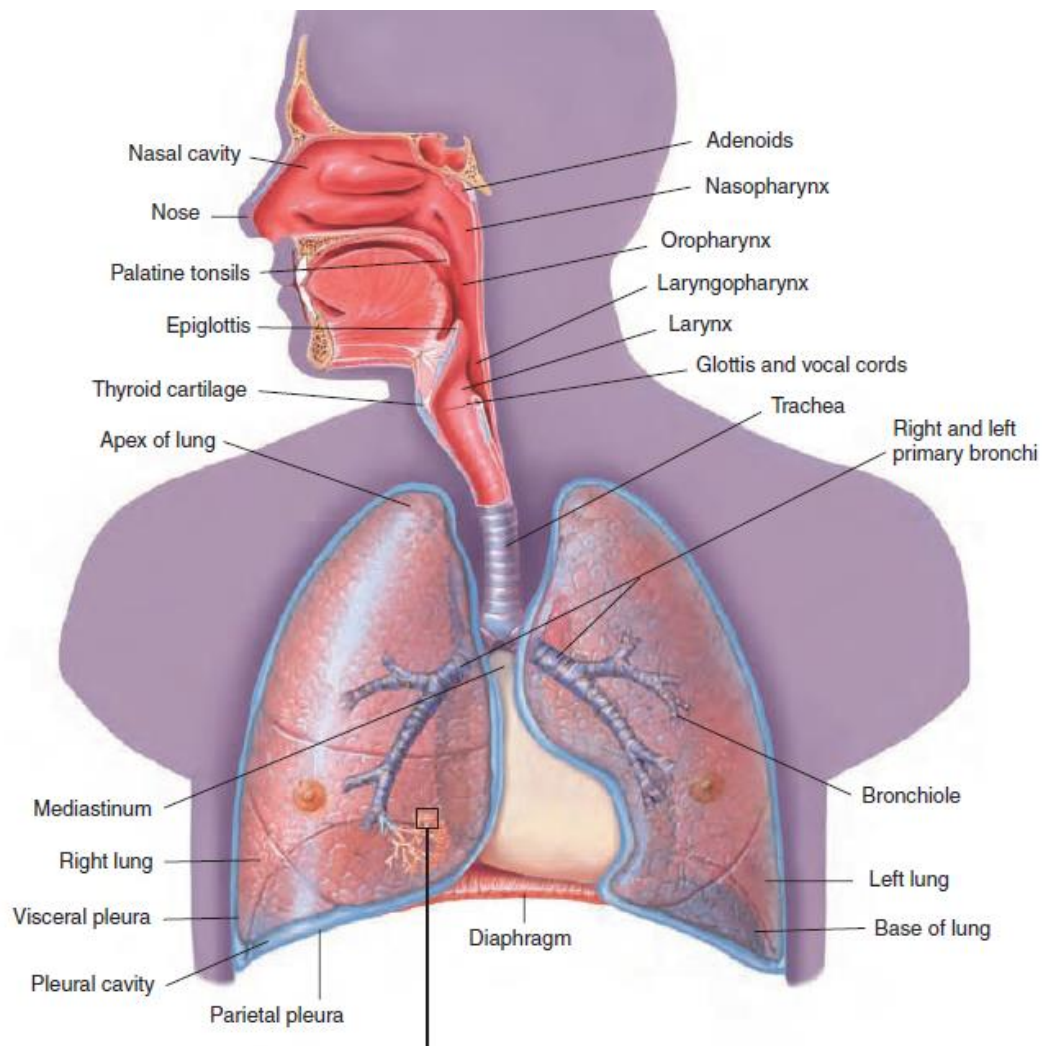


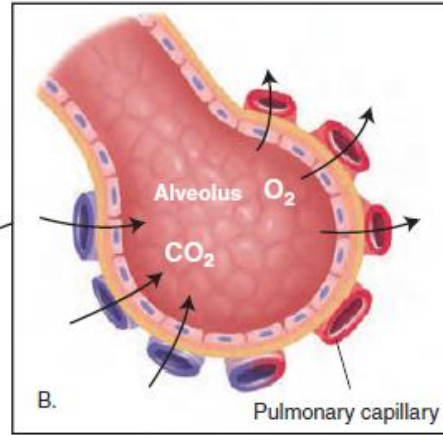
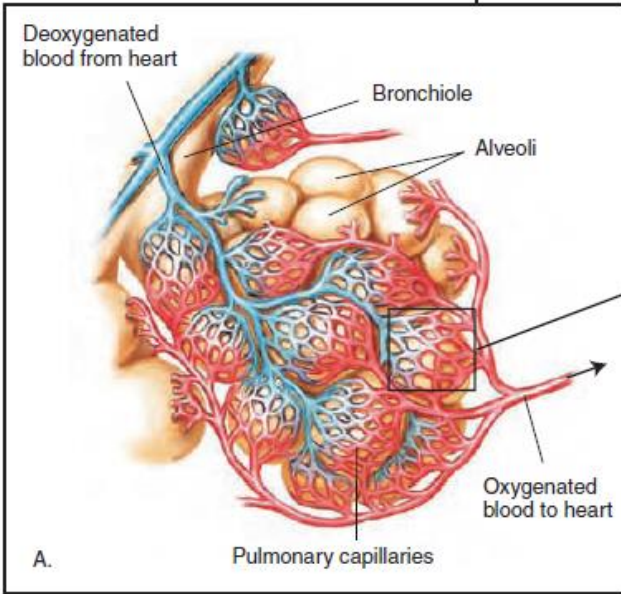












Exchange of gases between an alveolus and a pulmonary capillary

منابع:

اورژانس های طبی پیش بیمارستانی

فرهنگ پزشکی دورلند

ترمینولوژی پزشکی Cohen